



**Kolding
Kommune**
en del af trekantområdet

Sammen designer vi livet

Kolding Kommune - 2023

Landskabsatlas

Derfor et landskabsatlas...

Landskabet rummer store oplevelser og kvaliteter, som er en del af identiteten for de enkelte lokalområder og for hele Kolding Kommune.

Vi vil gerne bruge landskabet aktivt i udviklingen af kommunen, så vi får det bedste ud af, men også det bedste frem i, kommunens forskellige landskaber. Derfor har vi udarbejdet en landskabsanalyse.

Landskabsanalysen giver en viden om landskabet der er væsentlig, når betydningen af ændringer i landskabet skal vurderes.

Samtidig er hensigten med landskabsanalysen også at give en større forståelse for kommunens landskab og indsigt i landskabets mange spændende fortællinger.

Dette landskabsatlas formidler et kort resumé af landskabsanalysen og de særlige karaktertræk i kommunens landskaber. Hvis du vil læse mere, kan du finde hele landskabsanalysen via kommunens hjemmeside.

Det er et fælles ansvar og en fælles interesse at kommunen udvikler sig, lige som det er et fælles ansvar og en fælles interesse, at landskabskvaliteterne bevares i fremtiden. Vi håber, at dette landskabsatlas giver dig lyst til at opleve flere områder i Kolding kommunes fantastiske landskaber.

Hvad er landskab?

"Landskab" er her i landskabsanalysen defineret som samspillet mellem tre lag i landskabet. De geologiske og kulturbetingede karaktertræk samt de rumlige og visuelle karaktertræk som dette samspil skaber. Denne forståelse af landskabets lag danner grundlag for landskabsanalysens inddeling af landskabsområder.

Det er illustreret med figuren nedenfor.

Geologiske landskabstræk

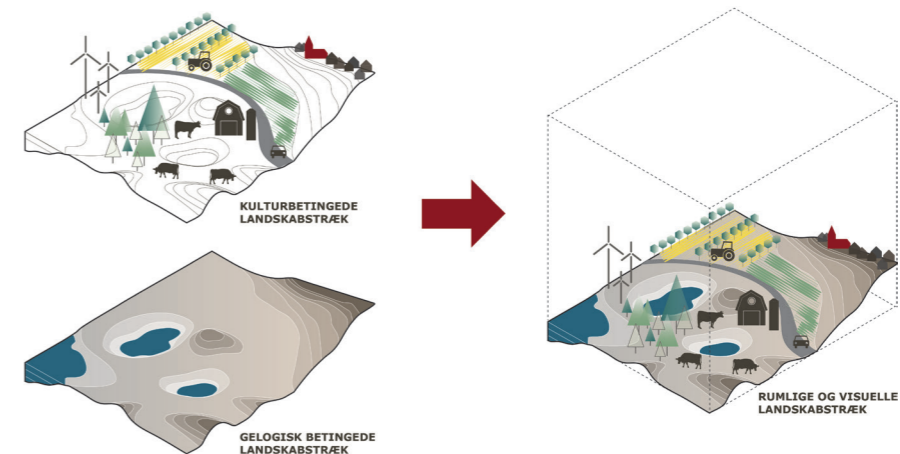
De geologiske landskabstræk er terrænet, som er skabt under de sidste istider og senere formet af vand og vind. Dette er landskabets ældste lag, som beskriver terrænformer som bakker, dale og flader, vandelementer som søer og åer samt jordbunden, som fx kan bestå af ler eller sand.

Kulturbetingede landskabstræk

De kulturbetingede landskabstræk er det præg menneskets brug af landskabet har sat siden istiden. Sporene ses blandt andet som bebyggelse, skove, veje, marker, skel og tekniske anlæg. De steder der har stået urørte hen som natur og som vi næsten ikke har påvirket, hører også til dette lag i landskabet.

Rumlige og visuelle landskabstræk

De rumlige og visuelle landskabstræk handler om hvordan vi oplever landskabet i 3D. Er det åbent og enkelt med store udsigter eller lukket og snørklet med skove og snoede småveje? Er der få elementer og tydelige retninger i de levende hegn eller en orientering mod kysten? Eller er landskabet komplekst med både veje, jernbaner, landbrug, moser og spredt bebyggelse, så oplevelsen hele tiden ændrer sig når man bevæger sig gennem det?



Landskabet i Kolding Kommune

Landskabet i Kolding Kommune er lige som det øvrige Østjylland overordnet set et ungt landskab, der især er kendetegnet ved store bakker og dybe dale. Det er geologiske strukturer, der er formet under den seneste istid i perioden for ca. 19.000 - 16.000 år siden.

Isen dækkede i perioder det meste af kommunen og aflejrede jord og sten til de terrænformer vi færdes på i dag. Isen nåede næsten ud til kommunegrænsen mod vest, men dækkede dog ikke landskabet omkring Vamdrup, som derfor ligger på en ældre hedeslette; en landskabstype som er udbredt i Vestjylland.

I slutningen af istiden skete der periodevise tilbagesmeltninger og fremrykning af isen. I disse perioder har store ismasser og enorme mængder smeltvand modelleret og eroderet landskabets terræn.

Når isen rykkede frem, skubbede den store bunker jord, sand og grus op foran sig til såkaldte randmoræner. Det mest markante eksempel på en randmoræne er Skamlingsbanken.

Når isen smeltede og rykkede tilbage, skyllede de store mængder smeltvand sand og jord med sig. Denne erosion skabte de store dale, der især kendetegner den nordlige del af kommunen. Kolding Ådal, Hylkedalen, dalen omkring Donssøerne, Elbodalen og

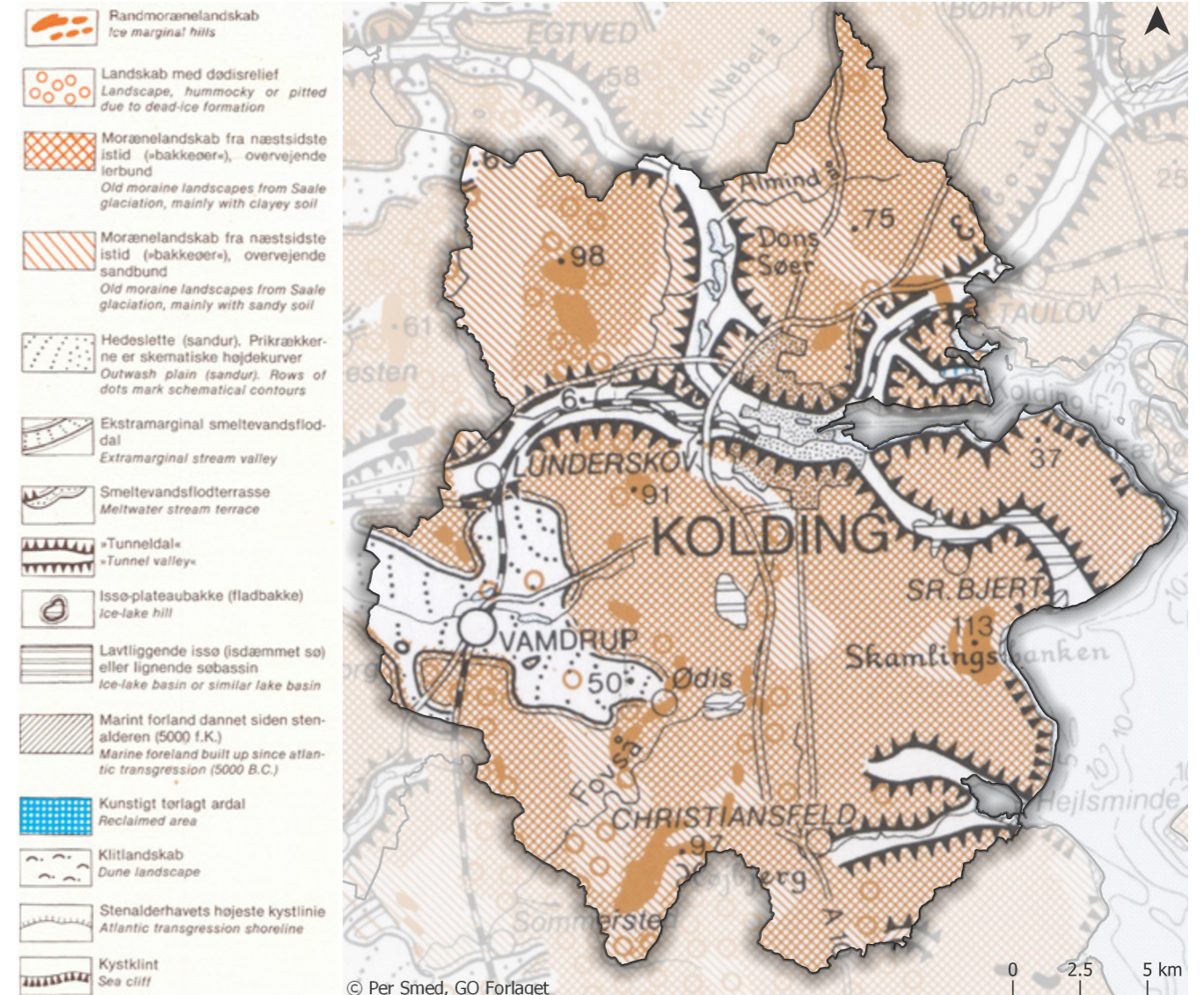
Sønder Bjert-dalen er blandt de mest markante dale.

Det var også karakteristisk for tilbagesmeltningen, at isen efterlod store isklumper, som smeltede langsommere og efterlod lavninger i terrænet. Derfor er store dele af kommunens landskab også præget af et småbakket terræn.

Det er særligt for landskabet i Kolding Kommune, at kommunen som en del af Sønderjylland har været præget af forskellige grænser siden oldtiden. Landegrænsen har bl.a. ligget ved Kongeåen og ved 1864-grænsen, før den i 1920 blev flyttet til den nuværende linje. I landskabet er der forskellige spor efter grænserne i form af bl.a. grænsesten, men grænserne kan også aflæses i forskellig byggeskik og bebyggelsesstruktur nord og syd for 1864-grænsen.

Landskabet er de fleste steder i kommunen domineret af dyrkede marker, der giver landskabet karakter af landbrugslandskab, men landskabet indeholder også mere naturprægede arealer i form af enge, moser og overdrev.

Arealer med en mere ekstensiv dyrkning findes især i ådale, hvor det stejle terræn på dalsiderne er dækket af overdrev eller krat, og hvor dalbunden er dækket af eng eller mose. Også på lavbundsarealer, der ikke er



drænede, findes eng og mose. De mest karakteristiske områder i kommunen er bl.a. Svanemosen i landskabsområde 18 og Solkær Enge i landskabsområde 11, der på hver sin måde har en naturpræget karakter.

Det er karakteristisk, at landsbyerne ligger i forbindelse med en ådal eller et lavbundsområde. Denne placering gav let adgang til markerne i det mere højtliggende terræn med en generelt høj dyrkningsværdi, mens der i ådalen var de nødvendige græsningsarealer og arealer til at bjærge vinterfoder til dyrene. Eksemplerne er mange rundt om i kommunen, bl.a. Almind og Vester Nebel i nord, Aller og Stepping i syd, Sønder Stenderup i øst og Lunderskov i vest.

Modsat mange andre kommuner er der i Kolding Kommune ikke hovedgårde men en lang række store gårde. Det skyldes, at kongerne i 1500-tallet og 1600-tallet opkøbte og nedlagde hovedgårdene af hensyn til jagten i området. Disse områder blev i 1718 udlagt som ryttergods under Koldinghus Slot. I 1763 og 1767 blev ryttergodset solgt og mange fæstebønder købte deres gårde inklusiv skovparter. Det skabte flere store og velstående bondebrug, der lå godt i forhold til bl.a. studeopdræt og handel med Tyskland.

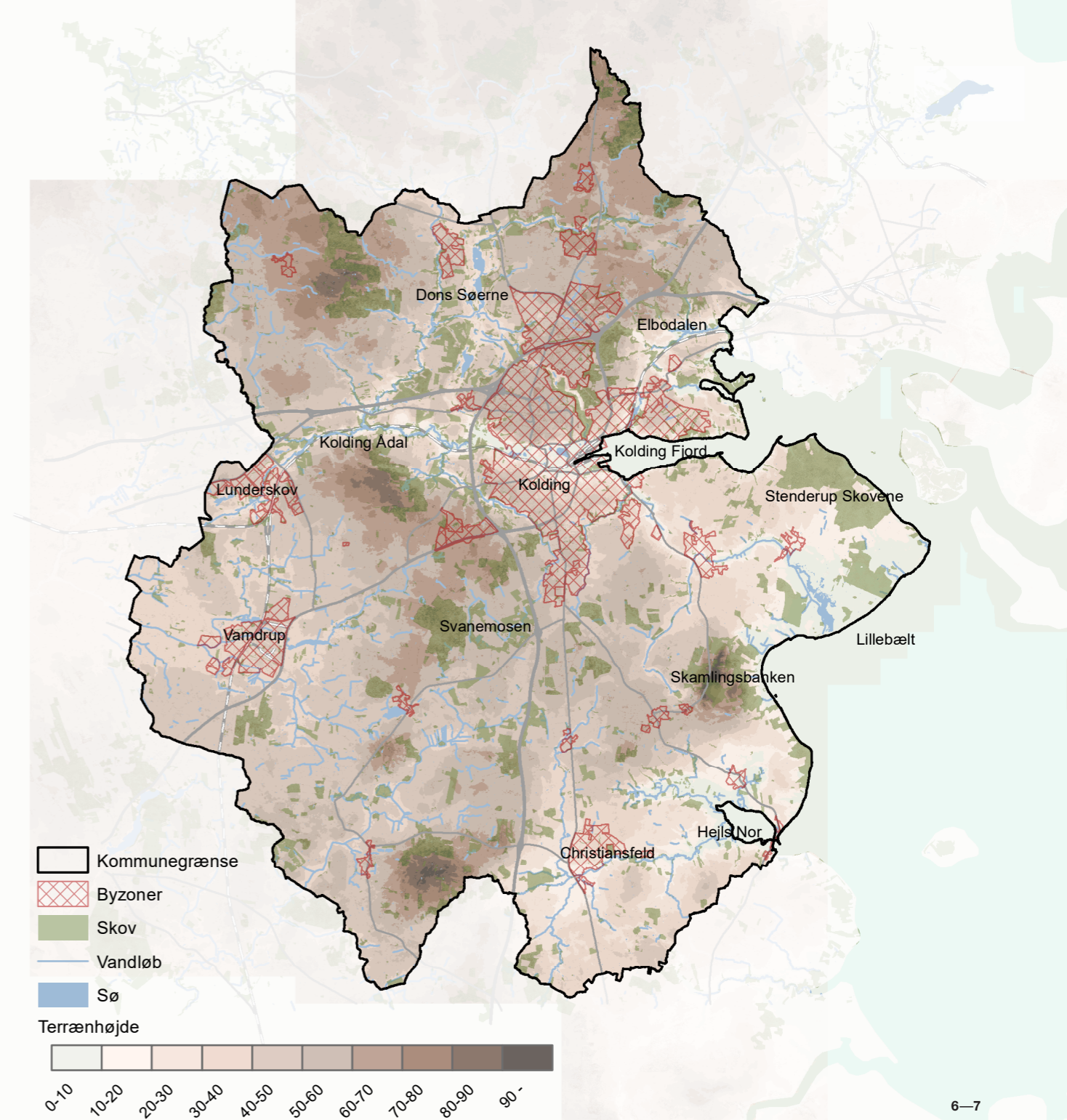
Kolding Kommune er forholdsvis rig på skov, der udgør en væsentlig del af kommunens bevoksningsstrukturer. Både skove, hegn, bevoksede diger, krat og lignende er i høj grad kulturbestemt. Mange hegn og diger har oprindelse i udskiftningen af landsbyerne, og derfor tegner de ofte (resterne af) udskiftnin-

gens fordeling af marker til landsbyens gårde.

De gamle skove i den centrale del af kommunen er rester af den gamle Farrisskov, der kan dateres tilbage til 1600-tallet. Farrisskoven var et skovbælte, der strækte sig på tværs af Jylland fra Stenderup Halvø i øst til Ribe i vest. Både Stenderupskovene i landskabsområde 11 samt Fovslet Skov i landskabsområde 18 er rester fra Farrisskoven, der menes at have dækket det meste af Stenderup Halvø og landskabet vest herfor.

Landskabet indeholder forskellige tekniske anlæg, der optræder som strukturer i landskabet. I Kolding Kommune kommer den tekniske påvirkning af landskabet især fra store vejanlæg som motorvejene, der mødes i et stort kryds ved Kolding, men også fra hovedveje, jernbaner, højspændingsanlæg og vindmøller.

Alle de ovenfor nævnte forhold bidrager til de rumlige og visuelle forhold - det vil sige hvordan landskaberne opleves i 3D. Der er en stor variation i landskabernes udtryk og karakter i forskellige områder i kommunen. Derfor er landskabet inddelt i forskellige karakterområder, som det beskrives på de følgende sider.



Landskabernes forskellige karakter

Landskaberne er forskellige. Nogle områder er flade og åbne mens andre er kendetegnet ved bakker og skove, de har kort sagt en forskellig karakter.

I Kolding kommune er landskabet inddelt i 21 karakterområder. Landskabet inden for et karakterområde har en særlig karakter, som er anderledes end de omgivende områder. Nogle steder er grænsen tydelig, som den terrænbestemte afgrænsning omkring område 7. Andre steder er grænsen mindre tydelig, som overgangen mellem områderne 16 og 18.

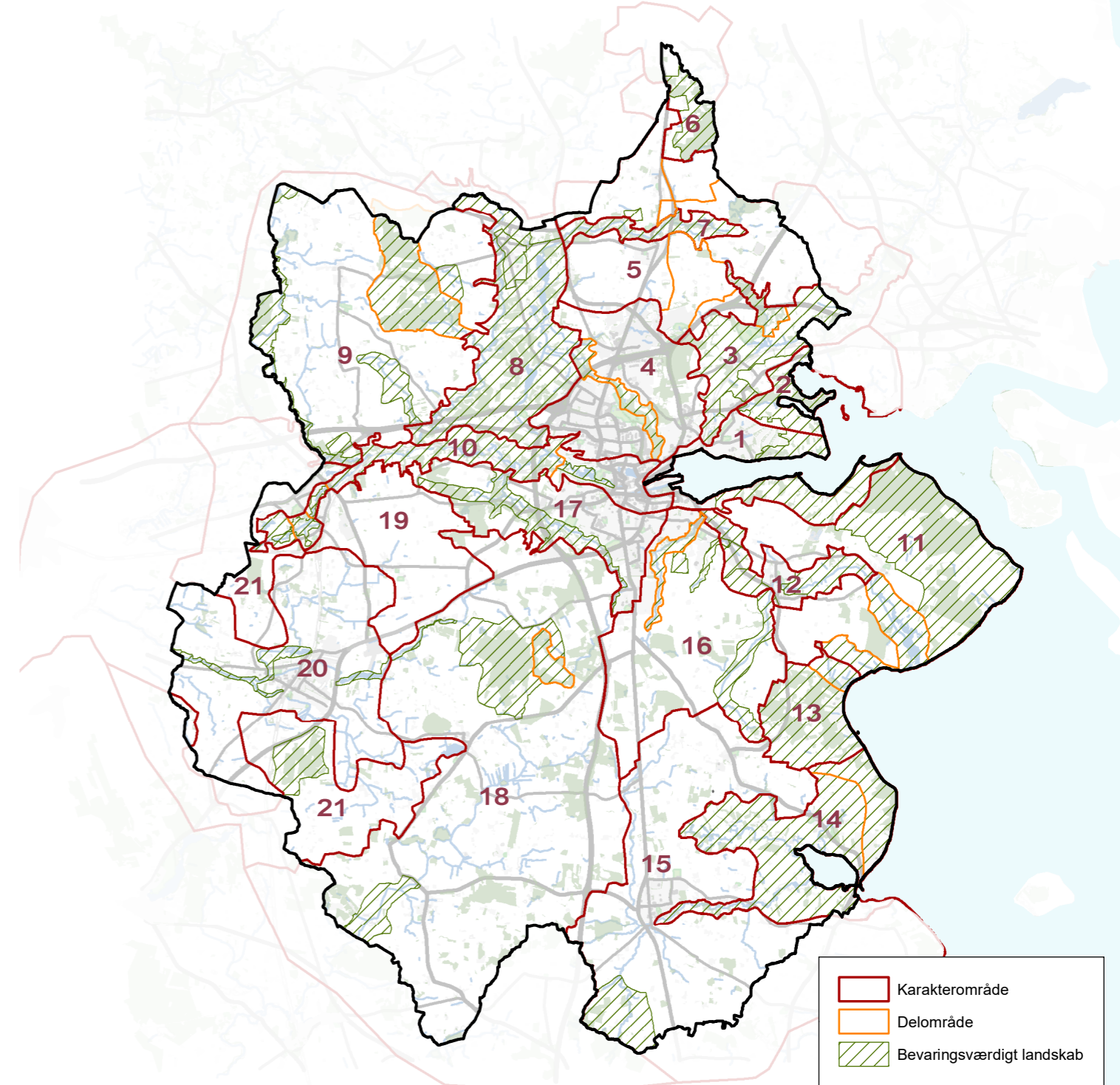
Det kan kræve lidt øvelse at aflæse landskaberne. Mange områder rummer marker, levende hegn, veje, gårde og landsbyer. Det svarer næsten til, at man kan have svært ved at skelne ansigtstrækkene hos mennesker man ikke kender, for de har alle øjne, næse, ører og mund.

Jo bedre man kender landskaberne, jo mere tydeligt bliver det, at de har forskellig karakter og forskellige potentialer.

Uanset hvilken karakter landskabet har, er der nogle områder, der har en særlig kvalitet og oplevelsesværdi. Det er ofte her man har lyst til at gå en tur eller nyde udsigten. Disse områder er udpeget som bevaringsværdige landskaber. I de bevaringsværdige landskaber skal man tage særlige hensyn, når man ændrer noget i landskabet.

Karakterområder:

- 1 - Kolding Fjordlandskab
- 2 - Gudsø Vig Kystlandskab
- 3 - Elbodalen
- 4 - Bramdrupdam Skovbylandskab
- 5 - Almind-Viuf Landbruglandskab
- 6 - Viuf Skov- og mosaiklandskab
- 7 - Almind Ådal
- 8 - Vester Nebel Sø- og dallandskab
- 9 - Jordrup Landbruglandskab
- 10 - Kolding Ådal
- 11 - Stenderup Halvø
- 12 - Sdr. Bjert dalen
- 13 - Skamlingsbanken
- 14 - Hejls Nor
- 15 - Christiansfeld Landbruglandskab
- 16 - Vonsild Skov- og dallandskab
- 17 - Hylkedalen
- 18 - Fovs Å bakkelandskab
- 19 - Skanderup Landbruglandskab
- 20 - Vamdrup Slettelandskab
- 21 - Bastrup Småbakkelandskab



1 - Kolding Fjordlandskab

Landskabets kendetegn

Landskabet omkring Kolding Fjord er kendetegnet ved markante dalsider, der rejser sig omkring en stor vandflade. I bunden af fjorden ligger Kolding by, der i høj grad præger landskabet omkring den indre del af fjorden. Øst for byen har fjordlandskabet en mere grøn karakter, der er præget af hegn og marker på dalsiderne, samt små kystskove og kystbygder langs kysten. Det tegner forskellige strukturer i landskabet med betydning for landskabets visuelle karakter.

Det meste af landskabet er orienteret mod Kolding Fjord, hvor udsigterne og den visuelle relation med fjorden er afgørende for landskabets karakter.

Udsigterne på langs af fjorden er præget af Koldings skyline og Kolding Erhvervshavn mod vest og Skærbækværket (Fredericia Kommune) mod øst, mens udsigterne på tværs af fjorden flere steder opleves

med lidt eller ingen påvirkning fra byggeri og anlæg.

Landskabets værdier

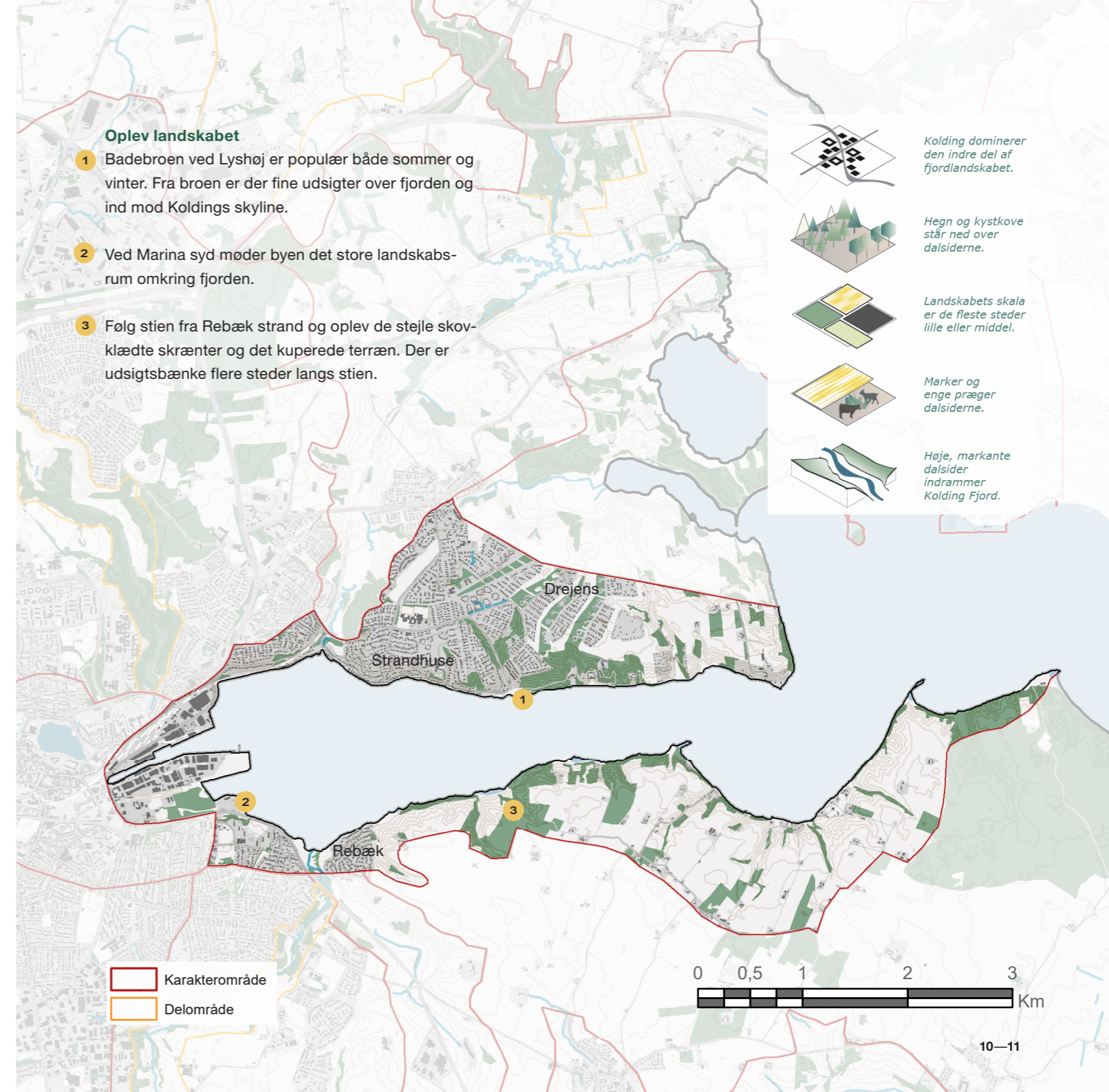
Landskabets vide udsigter og tætte relation til Kolding Fjord tilfører en særlig kvalitet til oplevelsen af landskabet, der relaterer sig mod vandet og modstående kyster.

Udsigterne mod øst rækker langt og har skovene ved Hindsgavl på Fyn i baggrunden og pylonerne på Lillebæltsbroen som orienteringspunkter. Udsigten indrammes af skov og bevoksning på dalsiderne omkring fjorden.

Særligt i den østlige del af området vurderes landskabets karakteristiske hegnsstruktur, der tegnes af hegn ned over dalsiden, samt oplevelsen af de små fiskerlejer ved Agtrup Vig at bidrage med en særlig kulturbetinget landskabsværdi.



foto: Kolding Fjord med Kolding By i baggrunden.



2 - Gudsø Vig Kystlandskab

Landskabets kendetegn

Det skrånende terræn er især præget af marker, skove og hegn, mens kystlinjen tegnes af strandenge med varierende udbredelse. Den ydre del af Birkedal er præget af enge i dalbunden, mens dalsiderne er præget af marker som i den øvrige del af området.

Især det storbakkede terræn samt landskabets bevoksning skaber landskabets rumlige og visuelle karakter, der i høj grad er relateret til kysten. I det kystnære landskab indrammes kyststrømmet af de høje bakkesider og den kystnære skov, mens det især i den sydlige del af området er hegnene ned over skråningerne, der er med til at understrege landskabets orientering mod kysten.

Alle steder er landskabets terrænmæssige og/eller visuelle relation til kysten en væsentlig del af landskabets karakter.

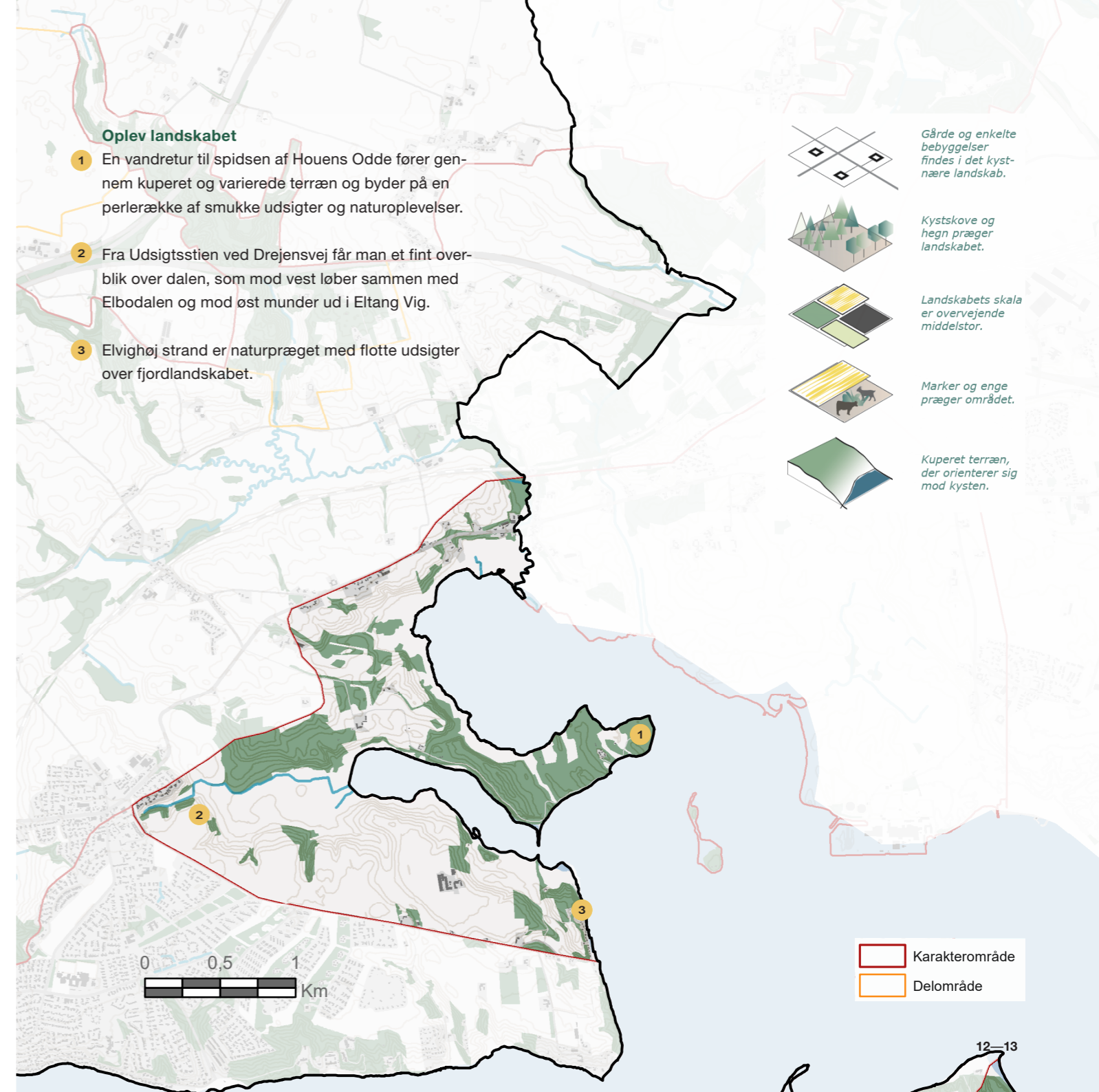
Landskabets værdier

Den tydelige relation til kysten og de vide udsigter på tværs af Gudsø Vig og Eltang Vig tilfører landskabet en særlige visuel kvalitet. De visuelle kvaliteter forstærkes af, at landskabet de fleste steder opleves uden eller næsten uden teknisk påvirkning.

Særligt landskabet på Houens Odde rummer særlige oplevelsesmæssige og rekreative værdier med afsæt i landskabets terræn, relation til kysten og skovprægede karakter.



foto: Luftfoto over Gudsø Vig med Houens Odde som en smal landtange i midten.



3 - Elbodalen

Landskabets kendetegn

Elbodalen tegner den overordnede geologiske struktur i landskabet, som terrænet orienterer sig efter. Den nordlige dalside er præget af eroderede sidedale, mens den sydlige dalside har et mere jævnt terræn. I den vestlige del af området er dalstrukturen sløret af et kuperet terræn.

Alle steder er landskabet kendetegnet af udsigter over landskabet, der flere steder er meget vidtrækkende. Udsigterne er især præget af dyrkede marker, der dækker et skrånende eller bakket terræn, samt små skove eller bevoksninger, der delvist omkranser markerne. Særligt sidedalene er i høj grad bevoksede.

Store lavbundsområder dækker den store dalbund med mose og våde enge.

Landskabet har en middelstor skala og let sammensat karakter, og selv om landskabet indeholder meget bevoksning og et kuperet terræn, er det ofte muligt at se hen over bakker og bevoksning. Derfor fremstår landskabet med en transparent karakter.

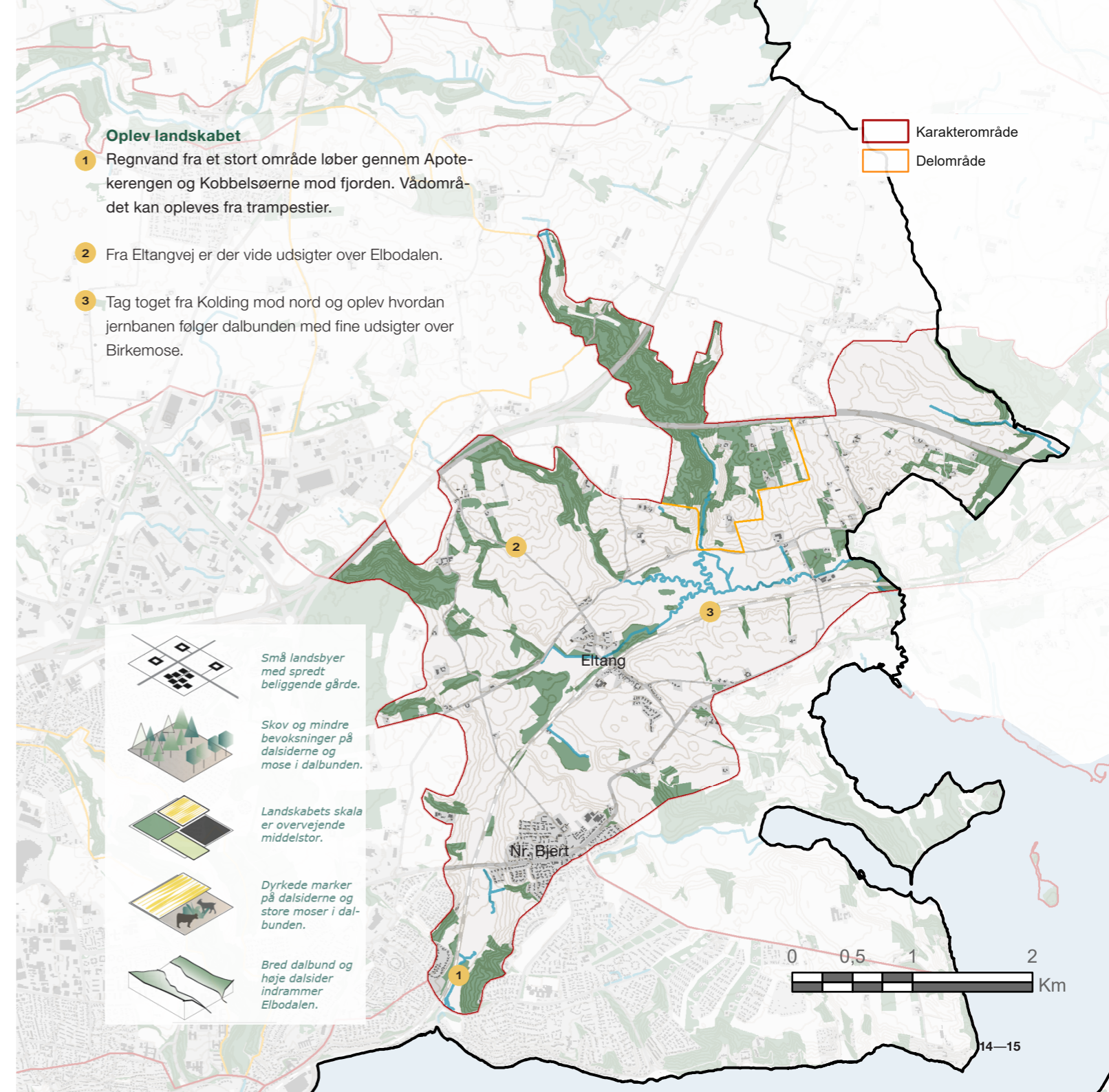
Inden for det afgrænsede delområde er karakteren anderledes.

Landskabets værdier

De særlige udsigter, der kendetegner en stor del af landskabet, tilføjer en betydelig landskabsværdi på grund af udsigternes visuelle kvaliteter. Især landskabets terræn, bevoksning og sparsomme bebyggelse giver nogle fine relationer på tværs af landskabet, der er værd at værne om.



foto: Elbodalens sydligste del set mod Apotekerengen og udløbet i Kolding Fjord.



4 - Bramdrupdam Skovbylandskab

Landskabets kendetegn

Landskabet er præget af by og infrastruktur, men også af skove, marker og gårde.

Landskabets terræn er de fleste steder jævnt, men i den nordvestlige del af området er det præget af små dalstrukturer, der skaber lidt variation i landskabet.

Det meste af landskabsområdet er dækket af by. Uden for byen er landskabet i den østlige del af området præget af Lilballe Skov, Bramdrup Skov og Kolding Skov, der danner et usammenhængende skovbånd i landskabet, mens landskabet i den nordvestlige del er præget af marker, hegn og små bevoksninger.

Landskabet har en betydelig teknisk prægning, der i

høj grad kommer fra vejanlæg, herunder Sønderjyske Motorvej og Motorvejskryds Kolding samt flere store indfaldsveje og omfartsveje.

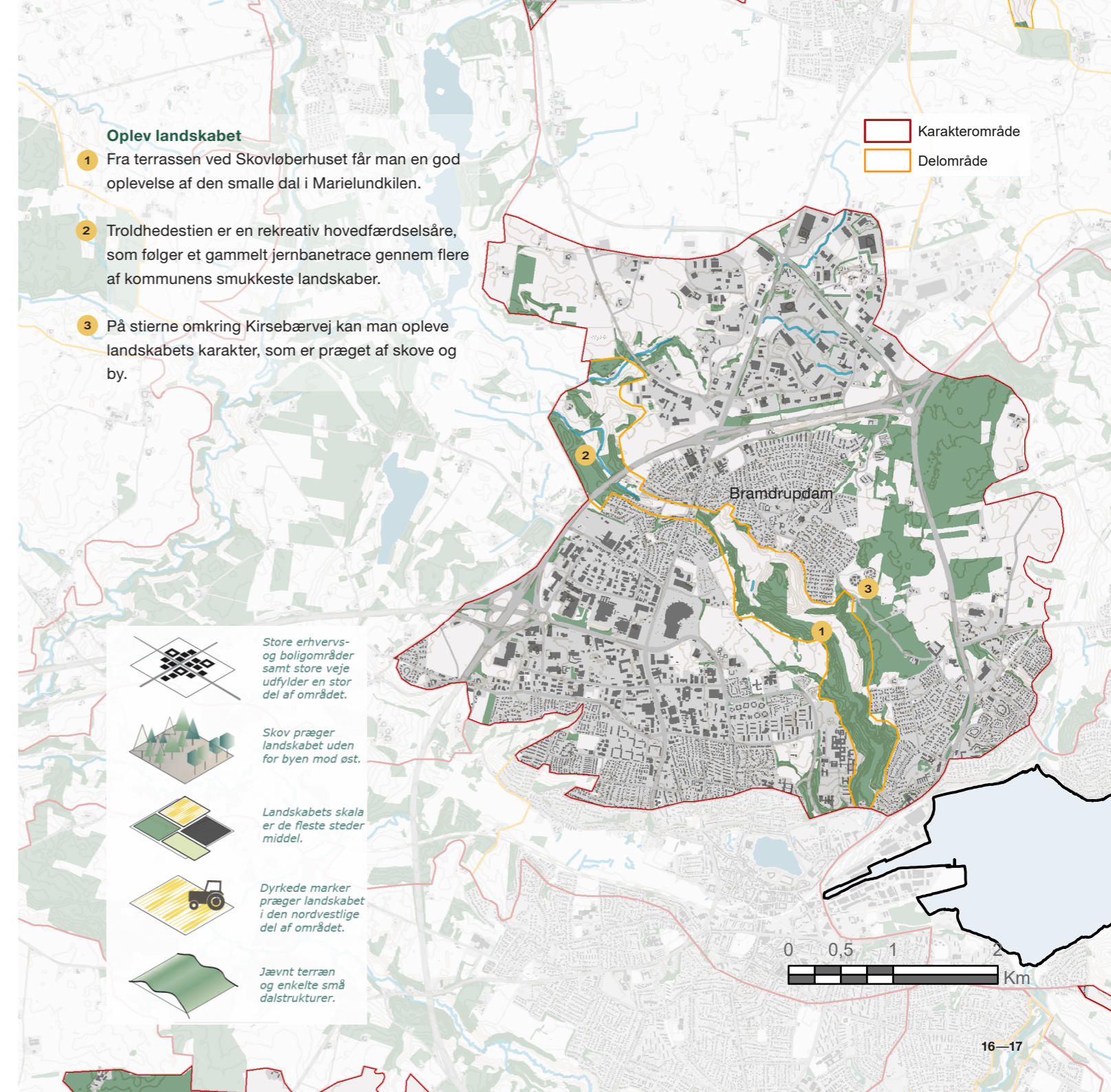
Landskabets værdier

Marielundkilen, der er afgrænset som delområde, udgør en betydelig struktur i det byprægede landskab, der både i kraft af dalens geologi, natur samt rumlige og visuelle karakter tilfører landskabet en betydelig oplevelsesværdi.

Den nordvestlige del af området indgår i Dons Vindistrikt. Vindistriktet blev udpeget i 2018 og er det eneste i Norden. Det er under udvikling, men på sigt kan det tilføre landskabet en særlig karaktermæssig oplevelsesværdi.



foto: Marielundkilen er en markant dalstruktur som skaber et oplevelsesrigt bynært landskab.



5 - Almind-Viuf Landbrugslandskab

Landskabets kendetegn

Landskabet er kendetegnet ved et småbakked terræn med dyrkede marker og hegn. Enkelte steder brydes markerne af små moseområder.

Hegn og moser inddeler landskabet i middelstore, transparente landskabsrum, hvor udsigterne på tværs af landskabet er delvist begrænsede. Fra højdepunkter i det småbakkede terræn kan der være vide udsigter på tværs af landskabet. Lange, markante skovbryn i de omgivende landskaber skaber en overordnet ramme om dette landskabsområde og danner baggrund i udsigterne.

Bebyggelsesstrukturen tegnes af stationsbyerne Viuf og Almind, landsbyerne Dons, Møsvrå og Sønder Vilstrup samt gårde og husmandssteder, der ligger fordelt på markerne eller langs vejene. Bebyggelsen ligger generelt lavt og delvist afskærmet i det små-

bakkede terræn.

Landskabet er ikke væsentlig præget af tekniske anlæg eller markant byggeri. I den sydøstlige del af området er der dog en stor teknisk prægning fra transformerstation, højspændingsanlæg og motorvej.

I delområderne Råstoflandskabet og Storgårdlandskabet adskiller landskabet sig fra disse karaktertræk.

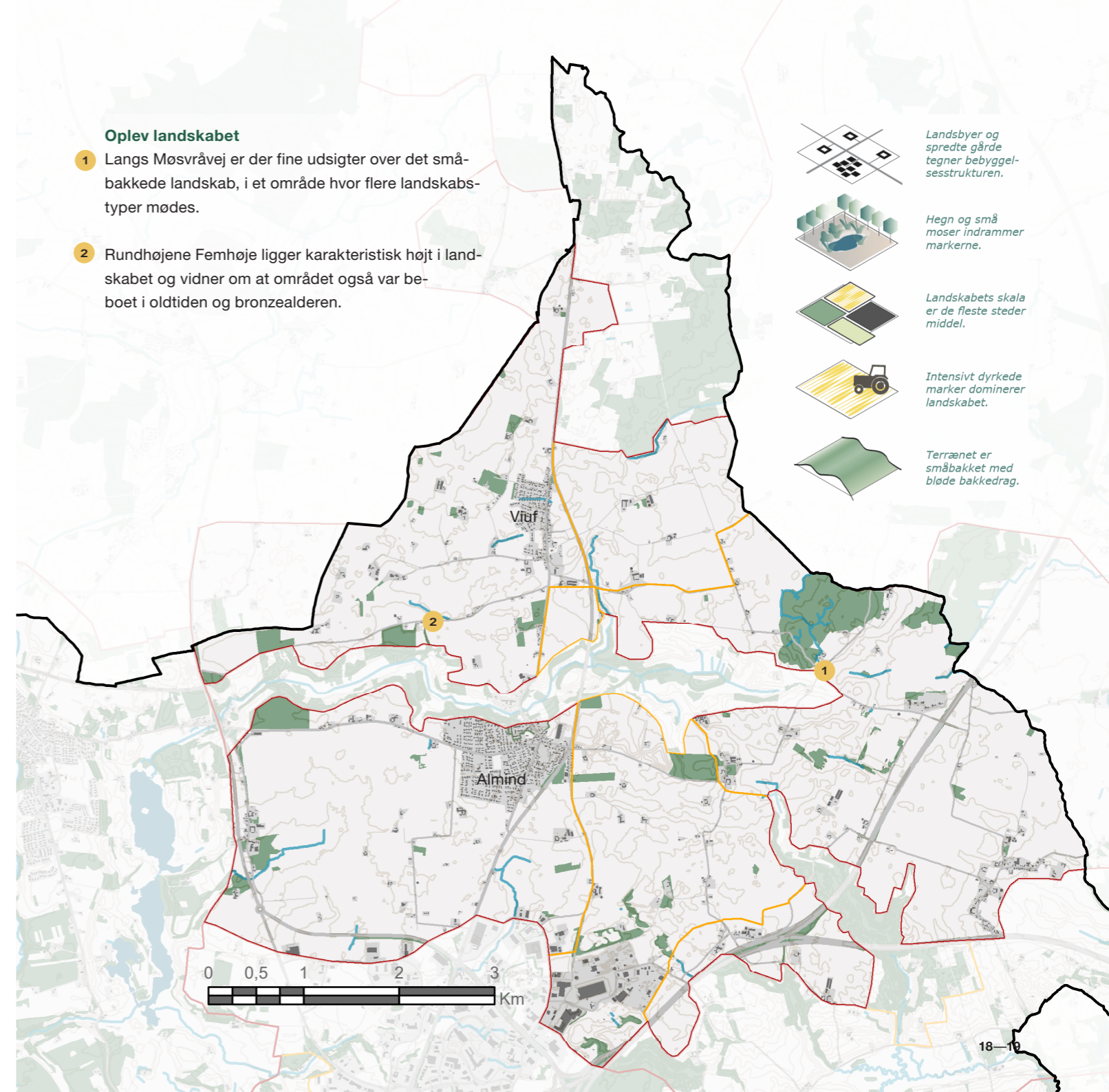
Landskabets værdier

I dette landbrugsprægede landskab tilfører udsigterne på tværs af landskabet en identitetsskabende værdi til landskabet.

De lange og ofte gamle skovbryn, der står i de omgivende landskaber, indgår i udsigterne på tværs af landskabet og har stor visuel betydning for landskabets karakter og visuelle kvalitet.



foto: Femhøje kan opleves fra Donsvej.



6 - Viuf Skov- og Mosaiklandskab

Landskabets kendetegn

Landskabet er kendetegnet ved en lille skala og skove med lange, bugtede skovbryn, der indrammer små landskabsrum med marker og enge.

Det er karakteristisk, at landskabet er præget af mange rumlige og visuelle overgange mellem de lukkede skove og små lysninger.

Landskabet er generelt afgrænset fra de omgivende landskaber af skov, og de fleste steder opleves landskabet uden teknisk påvirkning.

Landskabets værdier

Det forhold, at landskabet de fleste steder opleves rumligt og visuelt afgrænset fra de omgivende landskaber, får den mosaikprægede og kontrastfyldte karakter til at træde frem og intensiverer oplevelsen af landskabets lille skala.

Det er særligt for området, at strukturerne i landskabet er en tydelig afspejling af udskiftningstidens udflytning af husmandsbrug fra Viuf tilbage i 1762 og 1770.



De lange og ofte gamle skovbryn har stor betydning for landskabets udtryk og tilfører en særlig visuel kvalitet, der forstærkes af de små landskabsrum med marker og enge.

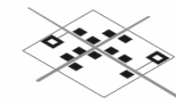


Foto: Landskabet omkring Viuf Skov danner en mosaik af små, afgrænsede marker og enge.

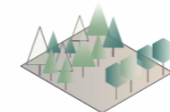
Oplev landskabet

- 1 Tag en omvej ad Viuf Skovvej og Tiufkærvej for at opleve landskabets lille skala og mosaikken af små marker mellem skovene.

 Karakterområde
 Delområde



Små husmandsbrug samt gårde og mindre bebyggelser.



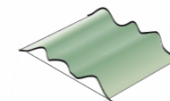
Sore skove med markante skovbryn indrammer små landskabsrum.



Landskabets skala er lille.



En variation af små marker og afgræssede enge findes mellem skovene.



Terrænet er småbakket med mange terrænlavninger.

Viuf

0 0,5 1 2 Km

7 - Almind Ådal

Landskabets kendetegn

Dallandskabet er generelt kendetegnet ved høje, ofte skovklædte dalsider, der indrammer en smal, bugtet dalbund med afgræssede enge. Her har dalen en meget lukket karakter, der intensiverer oplevelsen af det naturprægede landskab.

I den østlige del af dalen er dalbunden bredere, og dalsiderne er mere jævnt skrånende og dækkede af marker. Denne mere lysåbne karakter betyder, at de let kuperede terrænformer fremstår tydeligt, og at dallandskabet generelt er mere åbent.

I den centrale og østlige del af dalen ligger tre holme på dalbunden. De har sammen med de markante dalsider betydning for dalens rumlige og visuelle karakter.

Dallandskabets naturprægede karakter er domineret af enge, overdrev, moser og skov. Der er kun lidt bebyggelse i dalen, og alle steder opleves landskabet uden eller næsten uden teknisk påvirkning.

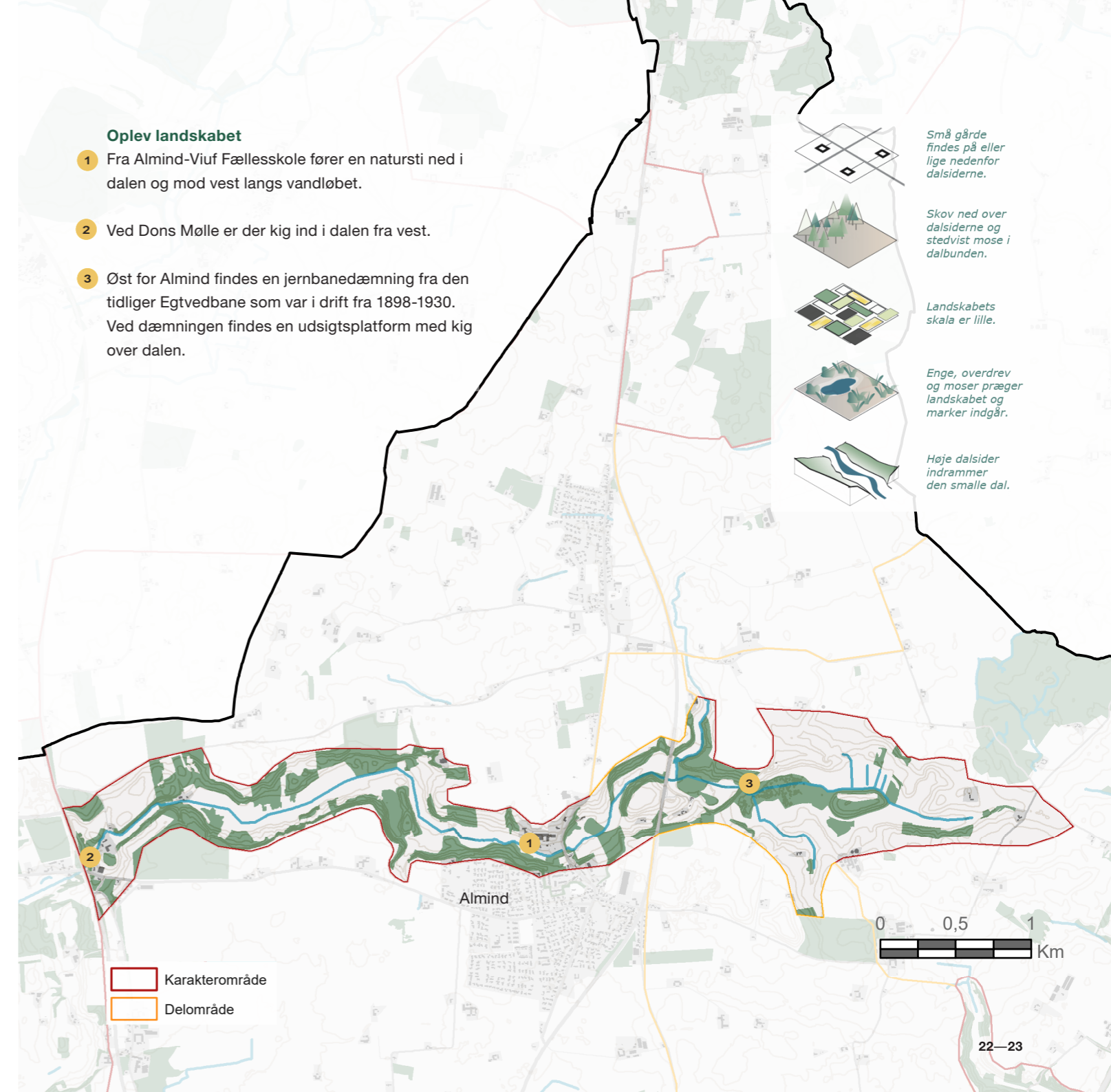
Landskabets værdier

Landskabets naturprægede karakter og markante terrænformer tilfører en særlig kvalitet til oplevelsen af landskabet, der især knytter sig til naturen og landskabets visuelle udtryk.

Ofte giver dalens lukkede karakter en meget uforstyrret landskabsoplevelse, hvor man finder ro. Dalens hulveje og trampestier har stor betydning for adgang til dalens oplevelsesværdi.



Foto: Almind Ådal er smal og bugtet med en naturpræget karakter.



8 - Vester Nebel Sø- og Dallandskab

Landskabets kendetegn

Landskabet er et meget komplekst og karakterfuldt landskab, hvor ådale, søer og skove er blandt de bærende karaktertræk.

Terrænet er overordnet karakteriseret ved den brede dal omkring Donssøerne mod øst, den smalle Vester Nebel Ådal mod vest samt det mellemliggende, småbakkede plateau.

Dalene er præget af søer, vandløb og enge i bunden samt skov og overdrev på de ofte stejle dalsider. Plateauet er præget af marker og skove samt små landsbyer og spredt bebyggelse. Vester Nebel udfylder plateauet i den nordlige del af området.

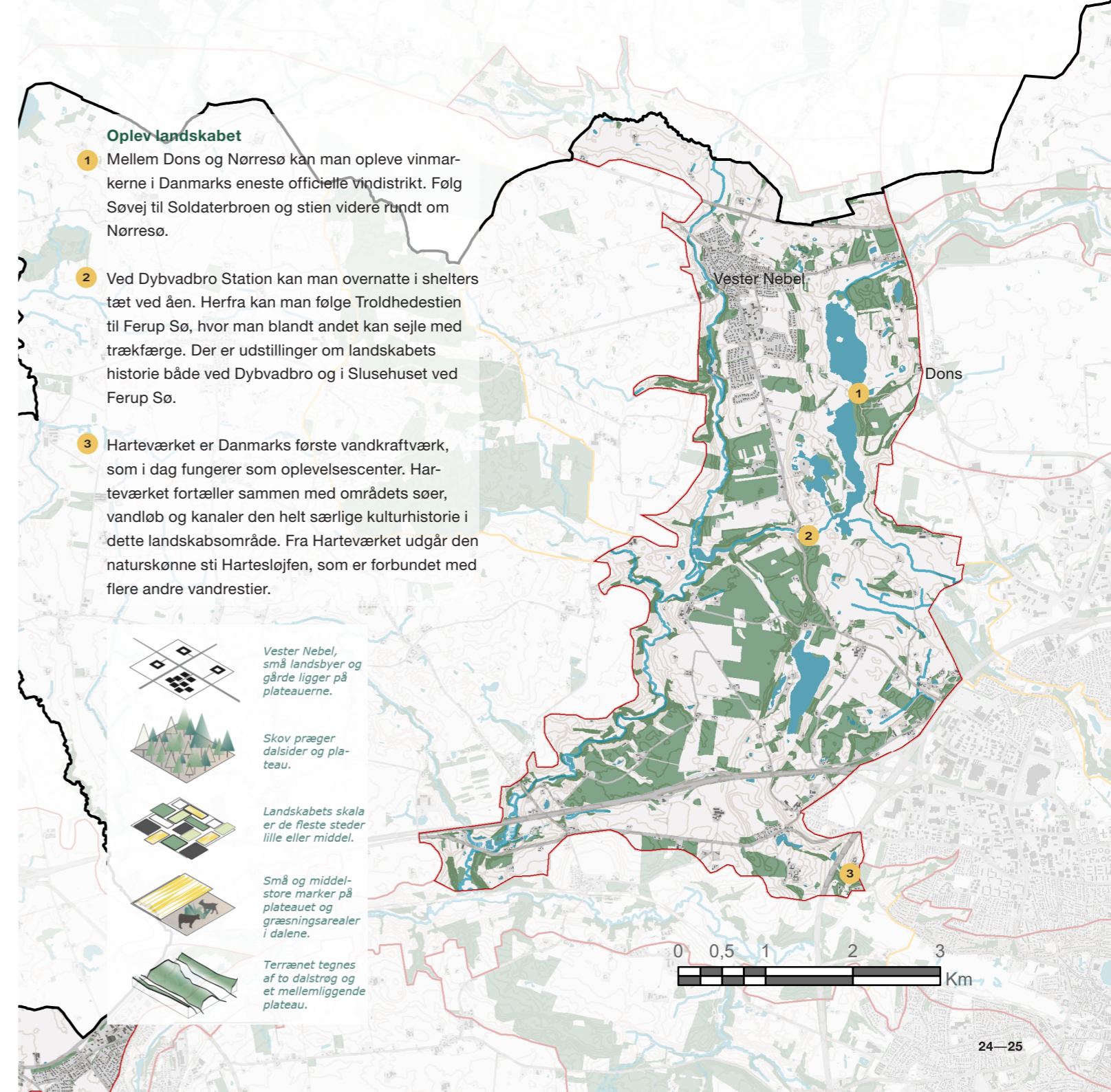
Landskabet har de fleste steder en forholdsvis lukket karakter og lille skala, hvor bevoksningen indrammer landskabet og begrænser udsigterne. Den østlige dal omkring Donssøerne har en større skala, og her er landskabet præget af udsigter på langs og på tværs af dalen.

Landskabets værdier

Særligt landskabets markante dale tilfører særlige landskabsværdier til området. Værdierne knytter sig både til oplevelsen af landskabets geologi, natur og mange landskabelige og visuelle overgange, der skaber et varieret og oplevelsesrigt landskab med en særlig kulturhistorie.

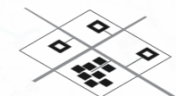


foto: Udsigt over Stallerup Sø fra en af de mange stier i området.

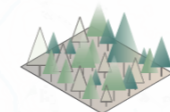


Oplev landskabet

- 1 Mellem Dons og Nørresø kan man opleve vinmarkerne i Danmarks eneste officielle vindistrikt. Følg Søvej til Soldaterbroen og stien videre rundt om Nørresø.
- 2 Ved Dybvadbro Station kan man overnatte i shelters tæt ved åen. Herfra kan man følge Troldhedestien til Ferup Sø, hvor man blandt andet kan sejle med trækfærge. Der er udstillinger om landskabets historie både ved Dybvadbro og i Slusehuset ved Ferup Sø.
- 3 Harteværket er Danmarks første vandkraftværk, som i dag fungerer som oplevelsescenter. Harteværket fortæller sammen med områdets søer, vandløb og kanaler den helt særlige kulturhistorie i dette landskabsområde. Fra Harteværket udgår den naturskønne sti Hartesløjfen, som er forbundet med flere andre vandrestier.



Vester Nebel, små landsbyer og gårde ligger på plateauerne.



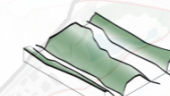
Skov præger dalsider og plateau.



Landskabets skala er de fleste steder lille eller middel.



Små og middelstore marker på plateauet og græsningsarealer i dalene.



Terrænet tegnes af to dalstrøg og et mellemliggende plateau.

0 0,5 1 2 3 Km

9 - Jordrup Landbrugslandskab

Landskabets kendetegn

Landskabet er kendetegnet ved et småbakked terræn, der centralt i området rejser sig i et langstrakt og kuperet bakkedrag dækket af skov. Flere steder er små ådale eroderet ned i terrænet.

Landskabet er et karakteristisk landbrugslandskab, hvor hegn og bevoksede diger inddeler landskabet i middelstore, transparente landskabsrum med dyrkede marker. Flere steder findes afgræssede enge i terrænlavninger og dale, der skaber en variation i landskabet.

Udsigter på tværs af landskabet præger generelt landskabet, hvor store skove skaber en overordnet ramme om landskabet og dermed baggrund i landskabsbilledet.

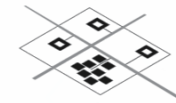
Det er særligt for landskabet, at store dele af landskabet opleves uden eller næsten uden teknisk påvirkning.

I delområdet Jordrup Skovlandskab adskiller landskabet sig fra disse karaktertræk.

Landskabets værdier

Landskabet indeholder flere mindre områder, hvor der er særlige landskabelige oplevelsesværdier, som knytter sig til landskabets ådale, særlig geologi, naturområder samt kulturhistoriske elementer i landskabet som kirker og gravhøje.

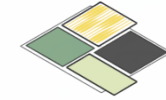
Det er desuden en særlig værdi i området, at landskabet alle steder er præget af udsigter på tværs af landskabet, og at landskabet de fleste steder opleves uden eller med kun lidt teknisk påvirkning.



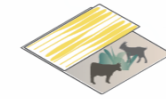
Små landsbyer, kirkebyer og gårde ligger spredt i landskabet.



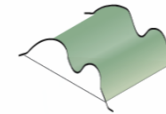
Store skove, hegn og bevoksede diger tegner bevoksningen.



Landskabets skala er de fleste steder middelstor.



Intensivt dyrket landbrugslandskab med små enge og moser.



En variation af små- og stor-bakked terræn med små dale.

Oplev landskabet

- 1 Skærsø er en lobeliesø med meget klart vand, som både byder på sjældne planter og badestrand.
- 2 Trolldhestien ender lige syd for Ferup Skov, men cykelturen kan fortsætte på de små veje i det kuperede skovområde. Landskabet mellem Ferup Skov og Jordrup Skov har en særlig oplevelsesværdi med sine små landskabsrum og karakterfulde skovbryn.
- 3 På naturstien ved Trudså kan man opleve ådalslandskabet, som afgræsses af kvæg og heste.

Karakterområde
Delområde

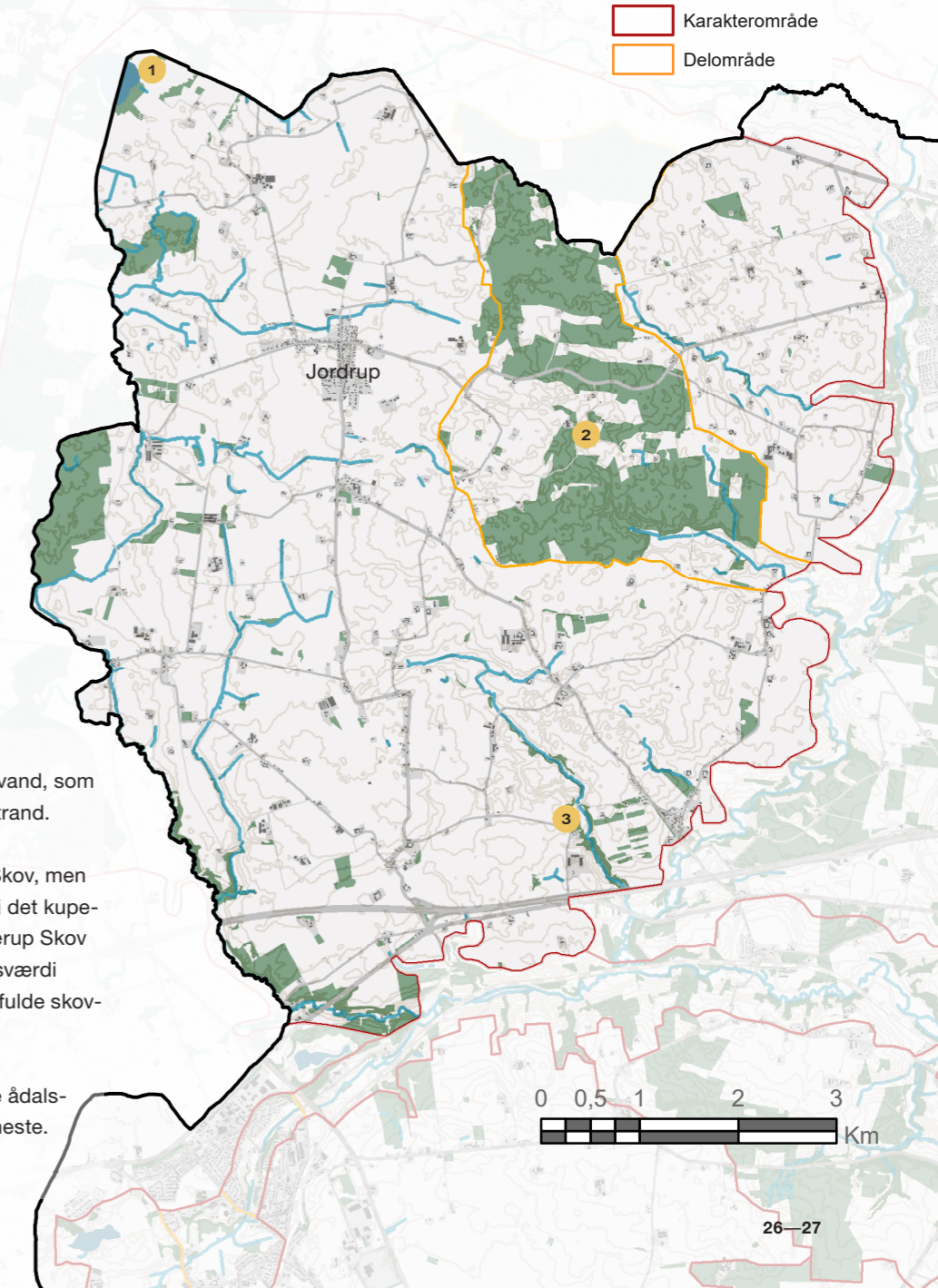


foto: Udsigt over landbrugslandskabet mod syd med Lejrskov Kirke som pejlemærke.

10 - Kolding Ådal

Landskabets kendetegn

Dallandskabet har et langt og bugtet forløb og er alle steder præget af høje dalsider og en flad dalbund, der er smal mod vest og bred mod øst. Dalsiderne er præget af små og store erosionskløfter, der skaber et kuperet terræn.

De kulturbetingede karaktertræk er sammensat af afgræssede enge, dyrkede marker, skov og mose, spredt beliggende gårde samt stationsbyen Ejstrup. Det giver landskabet et sammensat udtryk, men dog en overvejende naturpræget karakter, hvor især enge, overdrev og spredt bevoksning kendetegner landskabet.

Landskabet opleves generelt med varierende udsigter på langs af dalen, der begrænses helt eller delvist af den spredte bevoksning samt dalens bugtede forløb og høje dalsider. Nogle steder har dalen en meget lukket karakter, mens den andre steder opleves i

samspil med det omgivende landskab.

En jernbane forløber på en dæmning gennem hele dalen, men den tilfører kun en mindre teknisk påvirkning af landskabet.

Den østlige og vestlige del af dalen er afgrænset som delområder, hvor karakteren er anderledes.

Landskabets værdier

Kolding Ådal udgør en væsentlig landskabsstruktur i Kolding Kommune, der sammen med dalens geologi, naturindhold, indhold af kulturmiljøer samt visuelle kvaliteter tilfører landskabet værdi.

Ofte danner dalens høje og bugtede dalsider en ramme om landskabet, der på samme tid intensiverer landskabsoplevelsen og afgrænser landskabet fra omgivelserne.



foto: Et kig ind i Kolding Ådal ved Ejstrup.



11 - Stenderup Halvø

Landskabets kendetegn

Landskabet er især kendetegnet ved de store Stenderupskove, der mange steder afgrænser landskabet mod kysten, samt de store gårde, der ligger jævnt fordelt i landskabet. Markerne er ofte store og opdelt af de for området karakteristiske, klippede læhegn.

Terrænet er de fleste steder en svagt bakket flade. På den sydøstlige del af halvøen er terrænet tydeligt skrånende mod kysten og præget af dalstrukturer, der skaber et mere varieret terræn, samt lavbundsområder nær kysten.

Landskabets værdier

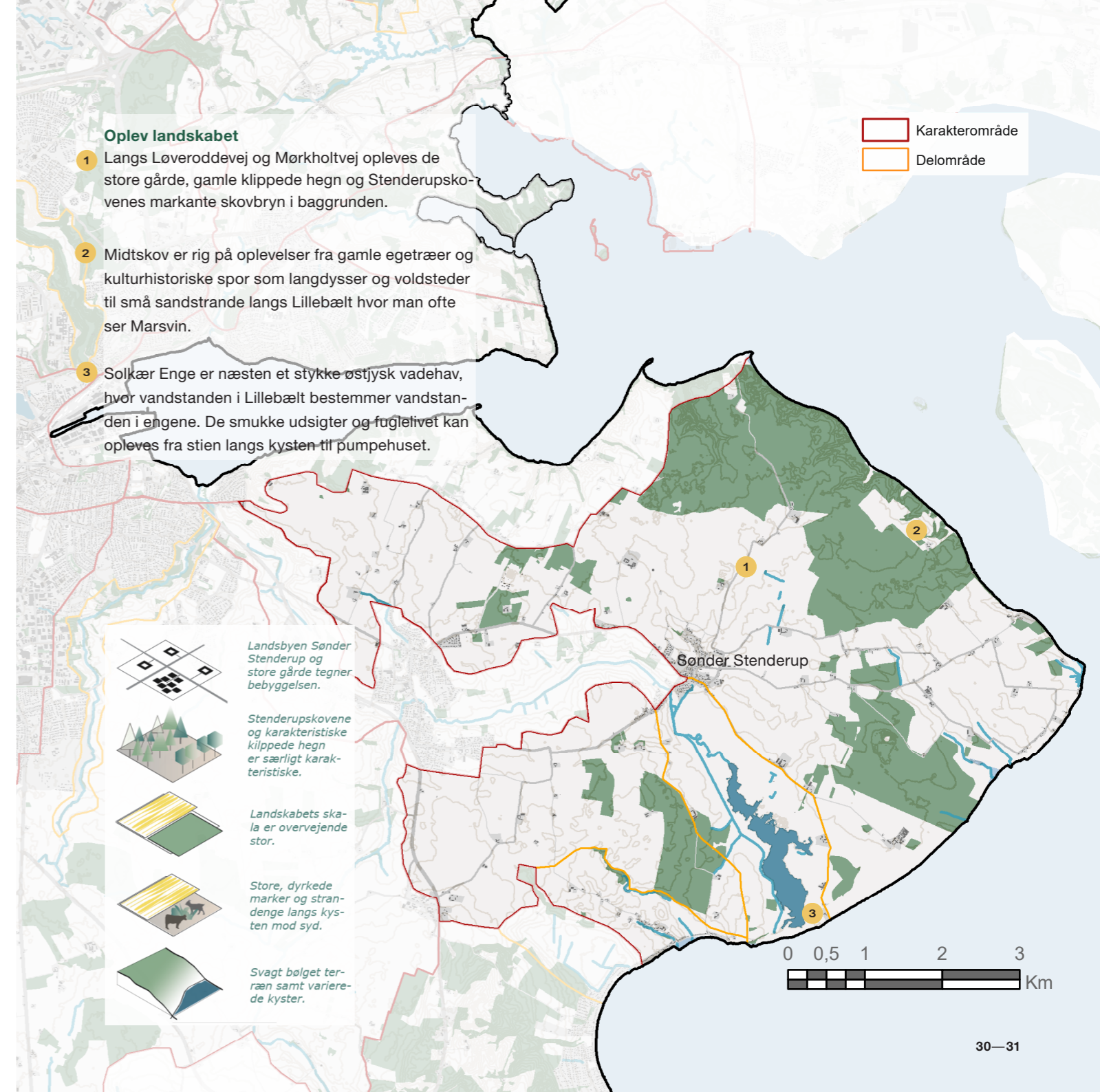
Landskabet fremstår de fleste steder som et uforstyrret landskab. Den uforstyrrede karakter, og

landskabets udtryk i øvrigt, tilfører landskabet værdi. Den rumlige og visuelle karakter er i høj grad præget af lange, markante skovbryn, der indrammer de overordnede landskabsrum, samt de karakteristiske, klippede hegn, der strukturerer markerne omkring de store gårde. Tilsammen giver det landskabet et enkelt og roligt udtryk.

En stor del af landskabet er orienteret mod kysten. Særligt er landskabet på den sydlige del af halvøen præget af vide udsigter over landskabet og mod kysten ved Mosvig og Lillebælt. Der er generelt en betydelig relation til modstående kyster, og specielt fra det helt kystnære landskab opleves kyststrømmet omkring vandfladen som noget særligt.



foto: Flyfoto over Solkær Enge set fra syd. I baggrunden ses Stenderup halvøen med de store skove langs kysten.



12 - Sønder Bjert Dalen

Landskabets kendetegn

Dallandskabet har et bugtet forløb mellem Kolding Fjord og Solkær Enge, og det er præget af høje dalsider. Ofte er dalsiderne jævnt skrånende, men især i den vestlige del rejser de sig stejlt fra dalbunden.

Dalen er præget af marker, der dækker dalsiderne og strækker sig helt ned til dalbunden. Selv om dalbunden generelt har en ekstensivt dyrket karakter, er det især marker samt hegn og bevoksede diger på dalsiderne, der præger dalens udtryk.

Centralt i området ligger de sammenvoksede byer Sønder Bjert og Agtrup og danner en stor, sammenhængende bebyggelse på tværs af dalen. Byerne ligger på dalsiderne og er i vid udstrækning afskærmet af terræn og bevoksning. Spredt på dalsiderne ligger også små og middelstore gårde samt enkelte små

landsbyer, og både den østlige og især vestlige del af dalen er omgivet af bebyggelse.

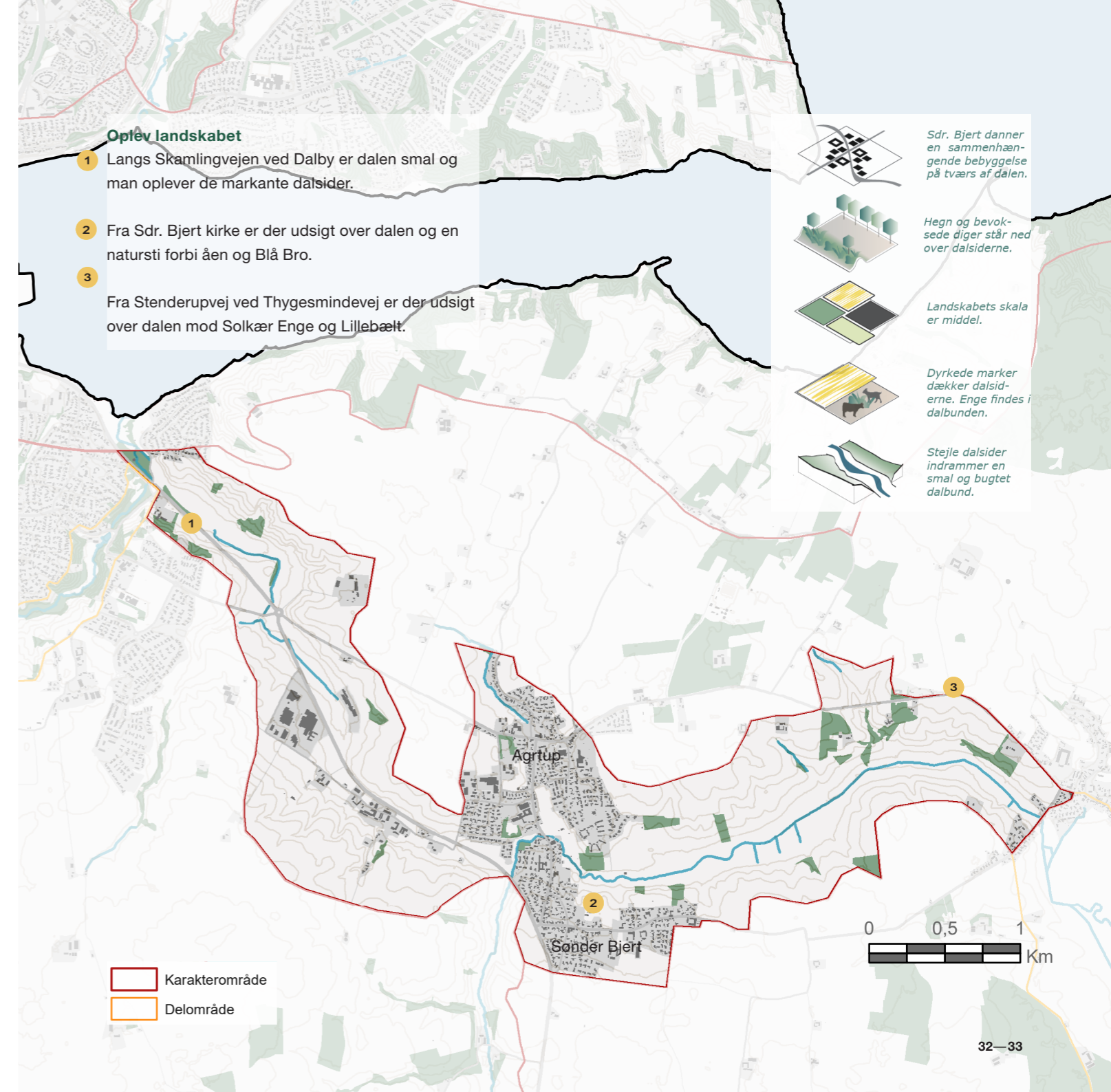
Landskabet har generelt en åben karakter og er præget af udsigter på langs og på tværs af dalen. Den åbne karakter betyder også, at der de fleste steder er en visuel relation til det omgivende landskab.

Landskabets værdier

Særligt i den østlige del af dalen bidrager landskabets terræn, uforstyrrede karakter samt udsigter på langs af dalen til landskabelige værdier. Mod øst er der fine udsigter på langs af dalen, der rækker på tværs af Solkær Enge og ud over Lillebælt. Fra øst mod vest er der udsigt mod Sønder Bjert, hvor kirken står som et tydeligt orienteringspunkt i dalen. Landskabet har potentiale til at de landskabelige værdier styrkes yderligere.



foto: Udsigt fra Stenderupvej mod Solkær Enge i dalens østlige ende.



13 - Skamlingsbanken

Landskabets kendetegn

Skamlingsbanken er et markant bakkedrag, som rejser sig 113 meter over havet. Dette væsentlige landskabselement kendetegner i høj grad hele landskabsområdet og er samtidig et betydeligt orienteringspunkt på lang afstand fra omgivende landskaber.

Inden for landskabsområdet er Skamlingsbanken kendetegnet ved et højt og kuperet terræn præget af langstrakte bakkedrag og stejle skråninger med dybe dale. Terrænformerne skaber et meget karakterfuldt landskab.

Særlig karakteristisk er landskabets variation mellem skove og lysninger med marker og overdrev. Udefra betragtet optræder Skamlingsbanken i høj grad skovdækket, men inde i området er der mange lysåbne områder. Særligt omkring Højskamling og i den nordlige del af området er der vide udsigter over de omgivende landskaber og Lillebælt.

Landskabet er sparsomt bebygget. Mest markant er

sommerhusområderne, der præger kystlandskabet langs Mosvig. Inden for delområdet Vindemose adskiller landskabet sig fra disse karaktertræk.

Landskabets værdier

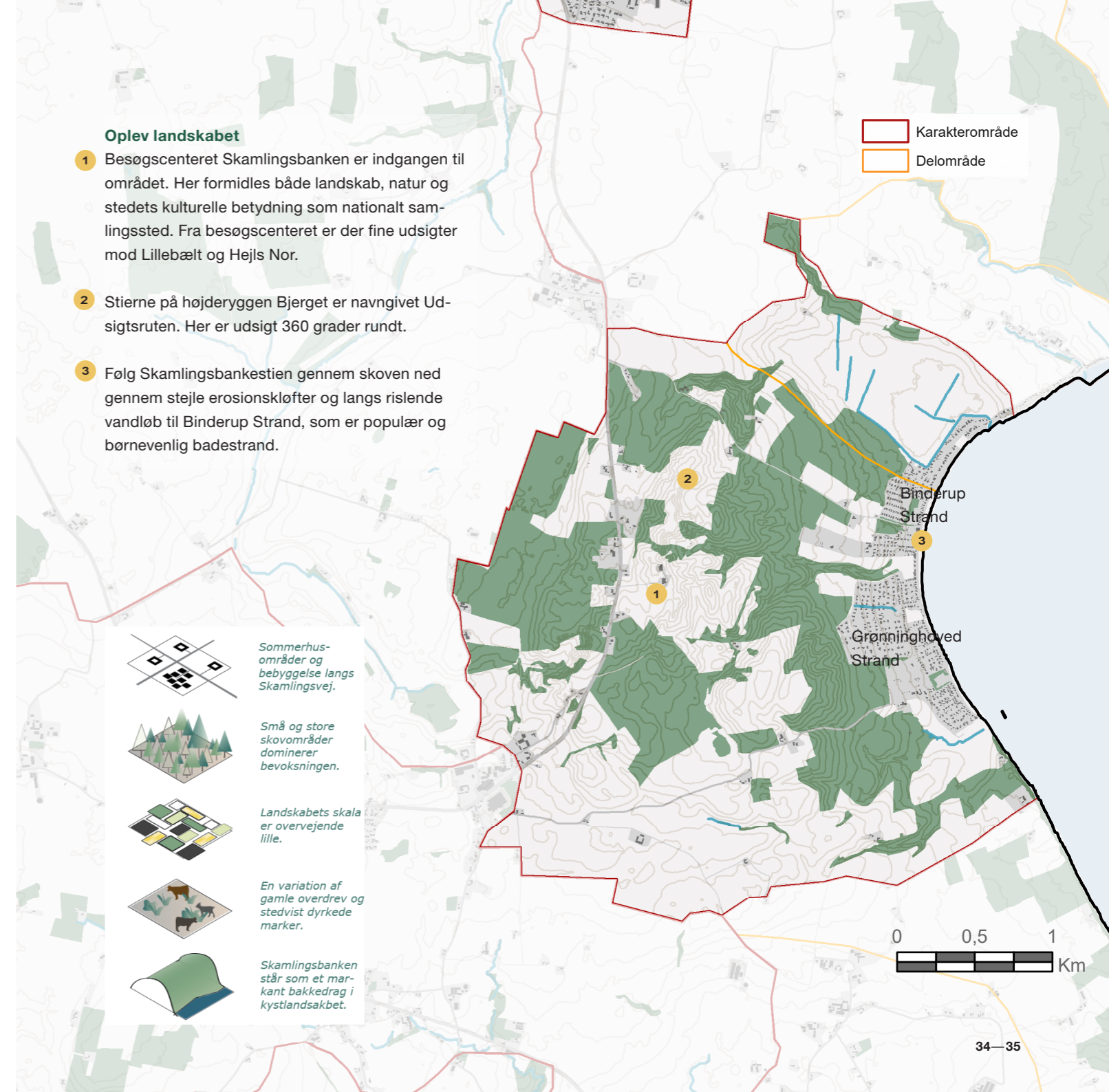
Landskabet har på grund af den markante geologi, rige natur, kulturhistoriske mindesmærker og særlige udsigter mange oplevelsesværdier, der knytter sig til landskabets karakter.

Særligt den østlige del af området er rig på gamle, upåvirkede overdrev, der er nogle af Danmarks fineste. Overdrevene findes i det stejle terræn i landskabets dybt eroderede dale, hvormed denne lysåbne karakter er med til at fremhæve terrænformerne.

Fra Højskamling, der er det højeste punkt i Sønderjylland, er der vide udsigter. Særligt udsigterne mod Lillebælt har særlige visuelle kvaliteter. Omkring Højskamling står desuden flere mindesmærker af national betydning, der formidler områdets historiske betydning som folkeligt samlingssted.



foto: Besøgscenteret er bygget ind i terrænet efter en ny fredding af Skamlingsbanken.



14 - Hejls Nor

Landskabets kendetegn

Landskabet er kendetegnet ved variationen mellem det relativt åbne landskab i den centrale del af området, hvor landskabet i høj grad er orienteret mod Hejls Nor, samt den smalle ådal omkring Taps Å og den bredere ådal omkring Kær Mølleå. Selv om landskabet inden for dette område varierer, udgør det en samlet enhed omkring Hejls Nor.

Det skrånende terræn er alle steder dækket af marker og enkelte hegn, mens de store lavbundsflader omkring Hejls Nor er dækket af enge og stedvist mose. I det mere stejle terræn i den vestlige del af området findes små skove og krat, der skaber et mere lukket landskab.

Det er karakteristisk, at landskabet generelt er præget af udsigter, der orienterer sig på langs af ådalene og

på tværs af Hejls Nor. Særligt udtalt er det i den centrale del af området.

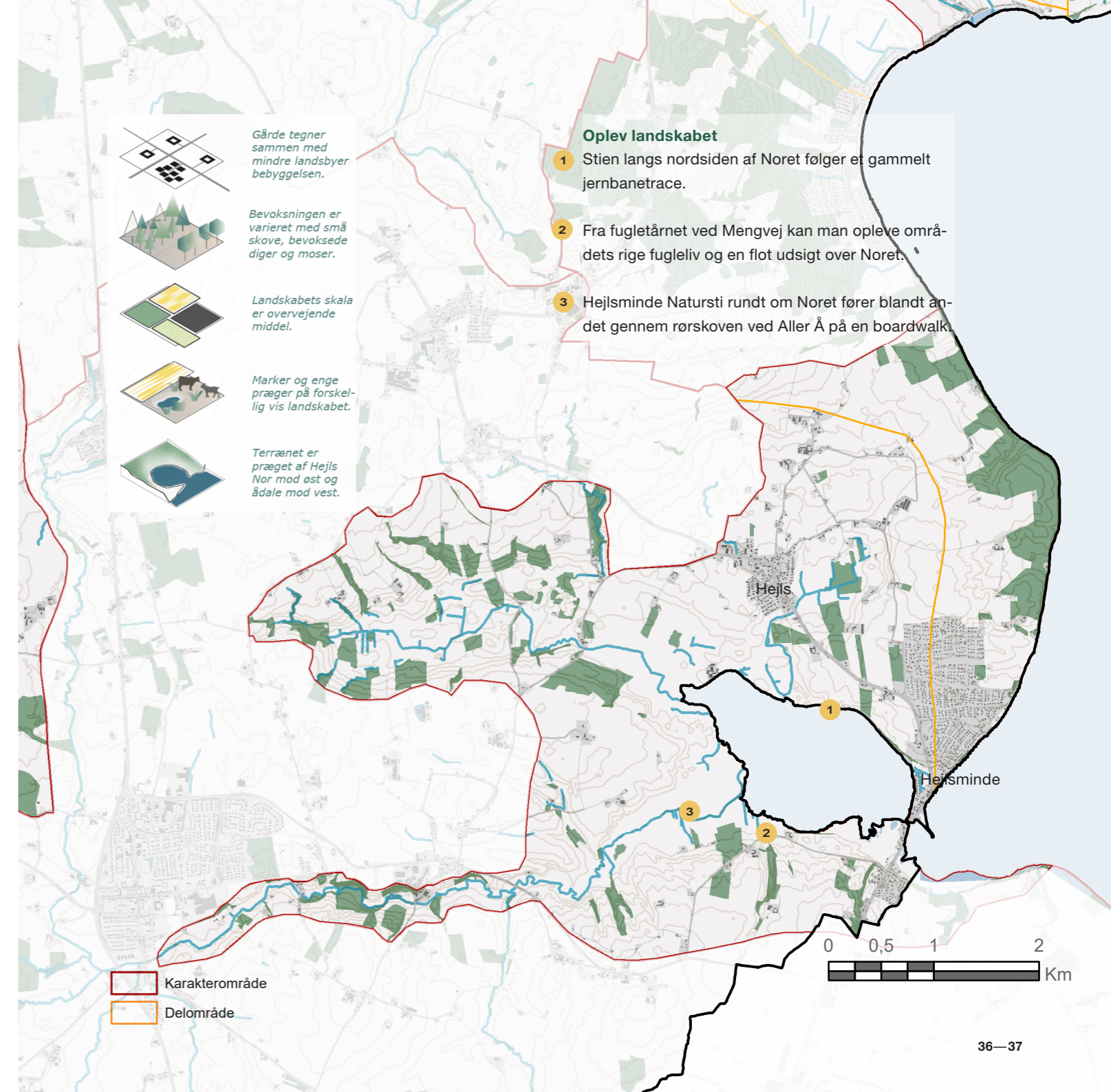
Landskabets værdier

Landskabets vide udsigter med Hejls Nor i centrum tilfører en særlig kvalitet til oplevelsen af landskabet. Oplevelsen forstærkes af de store enge, der omgiver noret, og samspillet med det omgivende landbrugslandskab. Det har visuel betydning, at bebyggelsen, der indgår i udsigterne, optræder velintegreret og harmonisk i landskabet, og at den tekniske påvirkning er begrænset.

Landskabet har desuden en rig kulturhistorie, der optræder med punktvisse spor i landskabet, og landskabet har en rig natur med potentiale for mere. Der ligger derfor en betydelig værdi i de fortællinger, som knytter sig til landskabets geologi, kulturhistorie og natur.



foto: Terrænet er i et stort område orienteret mod Hejls Nor.



15 - Christiansfeld Landbrugslandskab

Landskabets kendetegn

Landskabets terræn er overvejende jævnt, men flere steder er små dalstrukturer præget ned i terrænet og skaber lokalt et mere varieret terræn. Sydøst for Christiansfeld rejser terrænet sig i markante bakker, der ligeledes bidrager til et varieret terræn.

Landskabet er et landbrugslandskab, der er præget af store og små marker, der delvist afgrænses af hegn, og en spredt forekomst af små skove. Fordelt i landskabet ligger små landsbyer, der i den nordlige del af området ligger med kort indbyrdes afstand. Uden for landsbyerne ligger gårde og husmandssteder langs vejene og skaber en spredt bebyggelse i landskabet. Centralt i området ligger Christiansfeld.

Både variationerne i terræn og bebyggelse skaber i sammenhæng med en fragmenteret hegnstruktur et sammensat landskab med varierende skala. Sær-

ligt mange ustrukturerede linjeelementer som hegn, veje og højspændingstracéer skaber visuelt mange retninger i den vestlige del af landskabsområdet og bidrager til et komplekst udtryk.

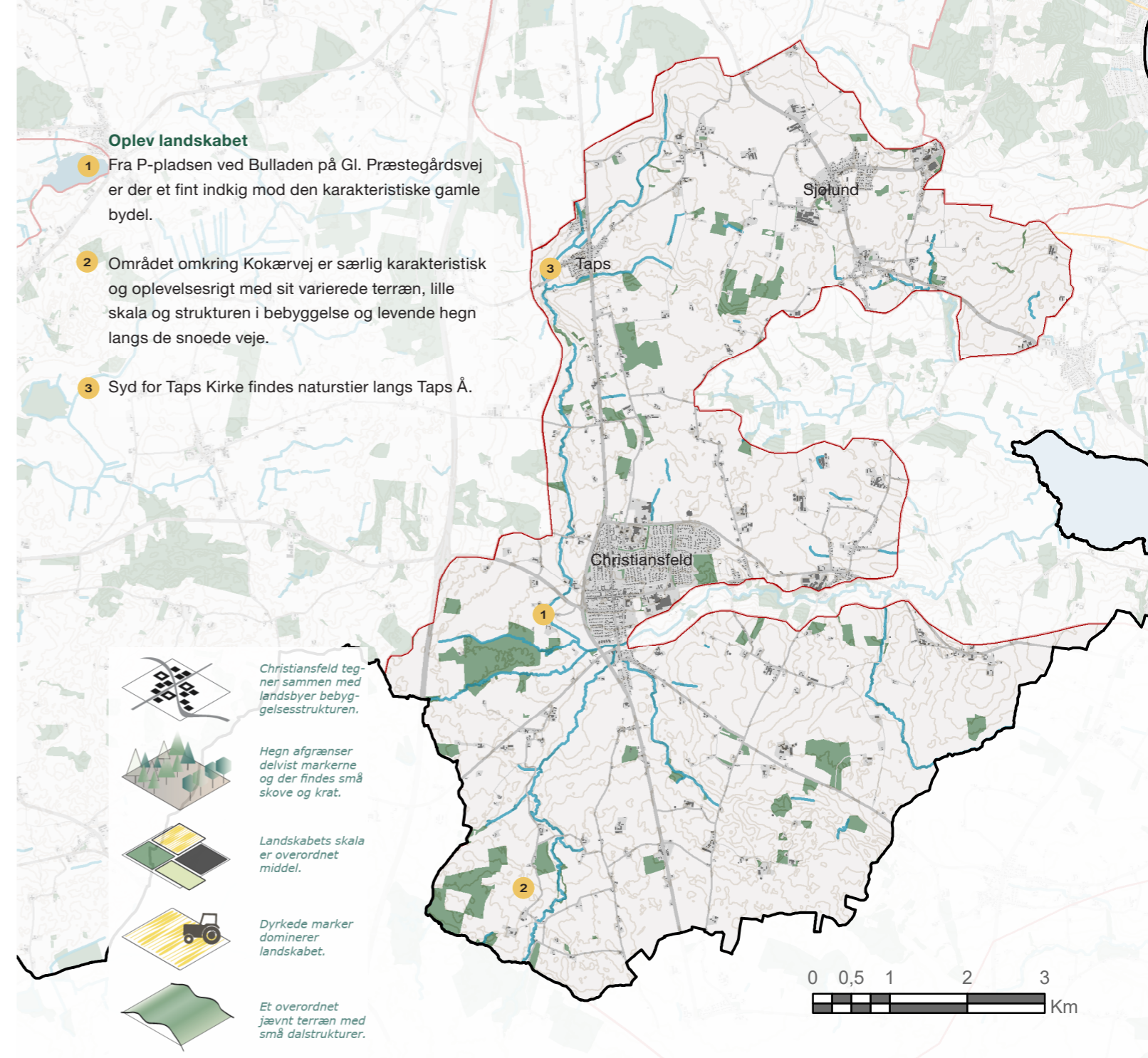
Landskabets værdier

I den sydvestlige del af området omkring Kokær vurderes landskabet at have særlig værdi. Her optræder landskabet i høj grad intakt i forhold til oprindelsen af landskabets karakter, og uden betydelig visuel påvirkning. Samtidig skaber landskabets bevoksning og lille skala en særlig visuel karakter, der bidrager til landskabets værdi og intensiverer landskabsoplevelsen.

Landskabets kirker optræder generelt som tydelige orienteringspunkter i landskabet, hvilket har landskabelig værdi. Tilsvarende tilfører det værdi til landskabet vest for Christiansfeld, at der herfra er indkig til den gamle bydel og de karakteristiske bygninger.



foto: Unescobyens profil ses fra det åbne landskab vest for Christiansfeld.



16 - Vonsild Skov- og Dallandskab

Landskabets kendetegn

Landskabet er kendetegnet ved et næsten fladt terræn, der præges af lange erosionsdale med en øst-vestlig orientering. Dalene har generelt jævnt skrånende dalsider, og de fleste steder ligger de som åbne skår i landskabet, som man ser hen over. Mere markant er dalen omkring Dalby Møllebæk, der er afgrænset og beskrevet som delområde.

Rundt om i området står små og middelstore skove og danner sammen med marker en ustruktureret mosaik i landskabet. Skovene har stor betydning for landskabets udtryk og for landskabets rumlige og visuelle karakter. På grund af deres fordeling og størrelse er de med til at indramme landskabet i afgrænsede landskabsrum, men giver også mulighed for udsigter mellem skovene. Landskabet er derfor flere steder præget af udsigter på tværs af området og til de omgivende landskaber, hvor især Skamlingsbanken markerer sig i udsigterne mod øst/sydøst.

Landskabets værdier

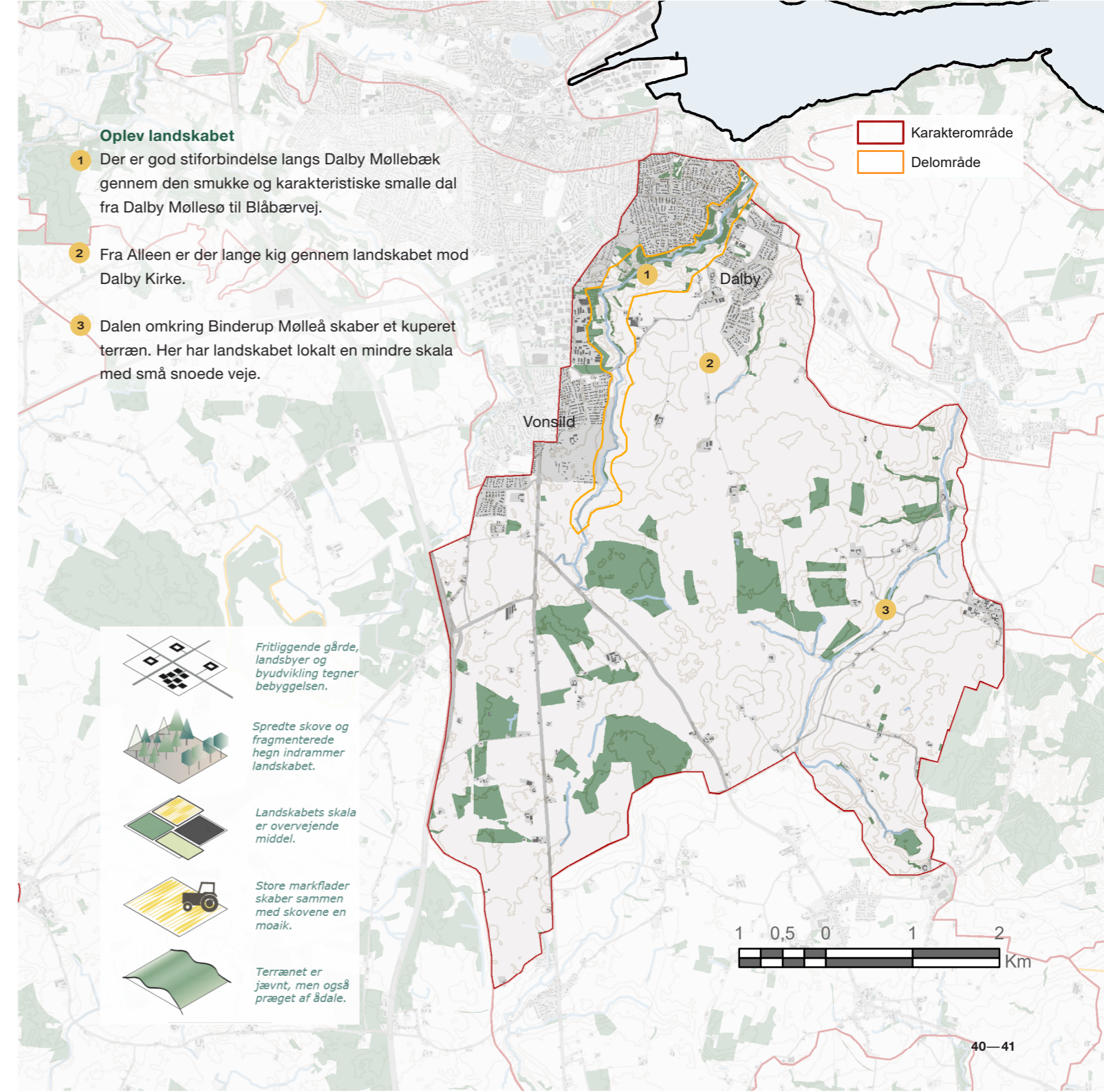
Landskabets værdier knytter sig især til områdets skove og ådale, der på forskellig vis styrker landskabets rumlige og visuelle kvaliteter og rummer store potentialer som bynært landskab.

Skovene tilfører landskabets rumlige og visuelle kvaliteter, fordi de skaber mange landskabelige overgange mellem det åbne og det lukkede, og fordi de på samme tid indrammer landskabet og giver mulighed for vide udsigter de steder, hvor man kan se forbi skovene.

De tre største ådale i området har i dag forskellige udtryk, idet dalen omkring Dalby Møllebæk er domineret af skov og overdrev, mens dalen omkring Binderup Mølleå i langt højere grad er domineret af marker på dalsiderne. Alle steder bidrager dalene på forskellig vis til landskabets visuelle kvaliteter, og de fleste steder er der potentiale for at styrke disse yderligere.



foto: Nørreskov set fra Vonsildvej. Områdets skove har betydning for landskabets udtryk.



17 - Hylkedal

Landskabets kendetegn

Landskabet er i høj grad kendetegnet ved de markante dalstrukturer, der omfatter Hylkedal og erosionsdalene vest for Hylkedal. Dalene er de fleste steder præget af høje og ofte kuperede dalsider, der indrammer en let bugtet dalbund. Overdrev og enge forstærker oplevelsen af landskabets terræn, mens skove på dalsiderne og i landskabet omkring dalene er med til at forstærke den rumlige og visuelle indramning af dalene.

Vest for Hylkedal har landskabet en enkel karakter, der er præget af Gelballe Skov, der med sine lange, bugtede skovbryn indrammer dyrkede marker. Landskabet er sparsomt bebygget. Enkelte gårde og husmandssteder ligger i det bakkede terræn.

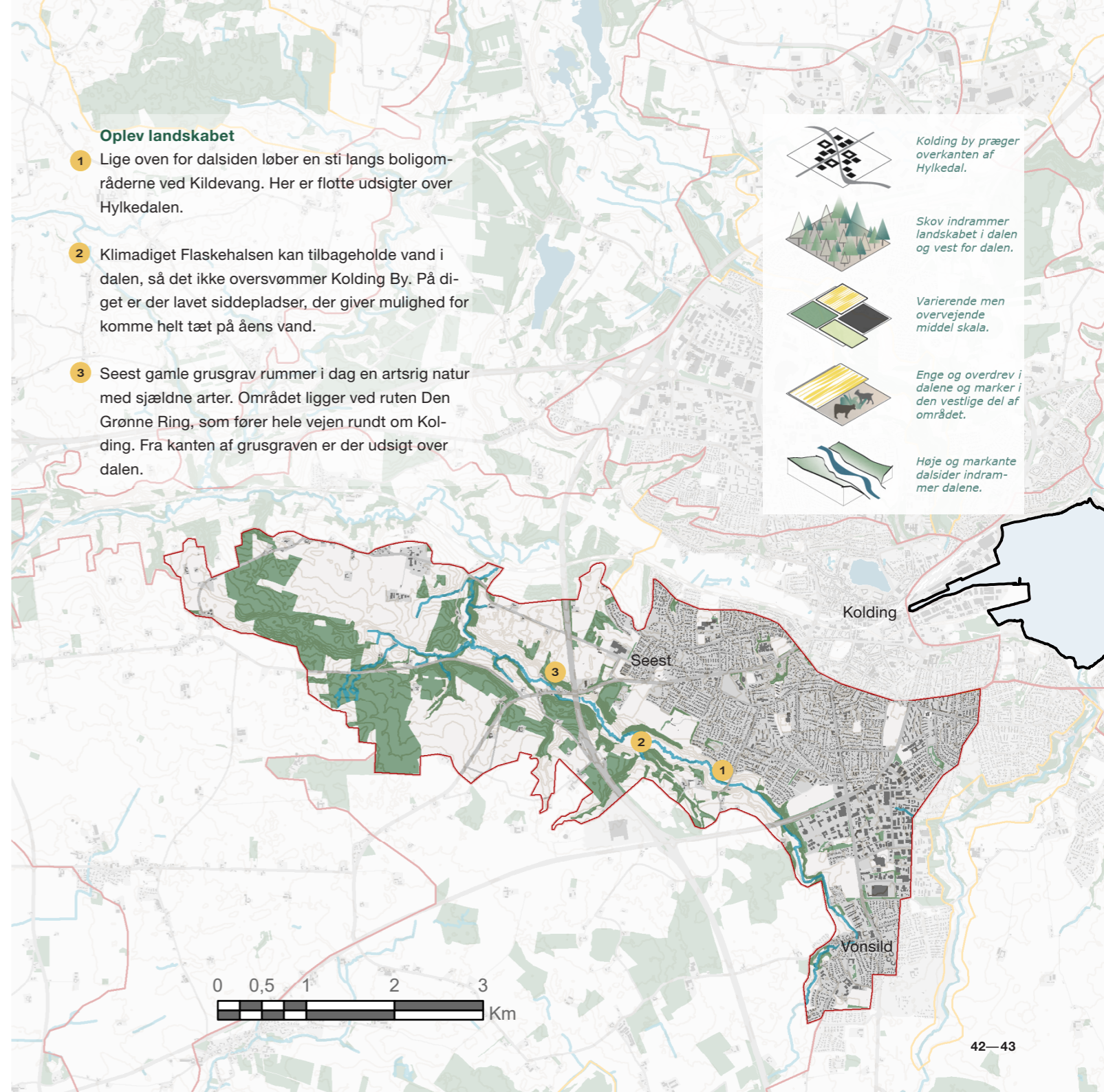
Øst for Hylkedal er landskabet præget af nærheden til Kolding by, der visse steder strækker sig helt ud til dalens overkant. I den nordlige del af området er det bynære landskab mere udefineret i sin karakter.

Landskabets værdier

Landskabsværdierne knytter sig især til landskabet i Hylkedal, der i sammenhæng med de markante erosionsdale i høj grad udgør områdets landskabelige identitet. Her er landskabet rigt på oplevelsesværdier, der bl.a. knytter sig til landskabets markante terræn, den naturprægede karakter samt landskabets visuelle kvaliteter, der især opleves i udsigter på langs af dalen.



foto: Den flade dalbund indrammes af stejle, skovklædte dalsider.

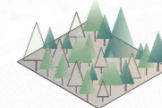


Oplev landskabet

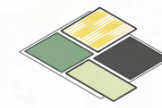
- 1 Lige oven for dalsiden løber en sti langs boligområderne ved Kildevang. Her er flotte udsigter over Hylkedalen.
- 2 Klimadiget Flaskehalsen kan tilbageholde vand i dalen, så det ikke oversvømmer Kolding By. På diget er der lavet siddepladser, der giver mulighed for komme helt tæt på åens vand.
- 3 Seest gamle grusgrav rummer i dag en artsrig natur med sjældne arter. Området ligger ved ruten Den Grønne Ring, som fører hele vejen rundt om Kolding. Fra kanten af grusgraven er der udsigt over dalen.



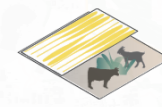
Kolding by præger overkanten af Hylkedal.



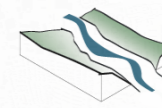
Skov indrammer landskabet i dalen og vest for dalen.



Variierende men overvejende middel skala.



Enge og overdrev i dalene og marker i den vestlige del af området.



Høje og markante dalsider indrammer dalene.

18 - Fovs Å Bakkelandskab

Landskabets kendetegn

Landskabet er kendetegnet ved et meget varieret udtryk, der både udspringer af et varieret terræn og en stor variation i de kulturbetingede strukturer. Det varierede terræn er afspejlet i store bakker, der rejser sig i landskabet, store, bløde bakkedrag, der forstærkes af mange små dalstrukturer, samt store og små lavbundsflader, der er en stærk kontrast til de omkringliggende bakker.

Terrænet er dækket af et landbrugslandskab med store og små marker, der optræder i landskabet uden en aflæselig struktur, fordi mange hegn og diger med tiden er blevet fjernet. Langs vejen ligger stedvist husmandssteder som perler på en snor, mens bebyggelsen andre steder består af gårde i varierende skala, samt landsbyer, der samler sig omkring vejene. Alle steder indrammes landskabet af det storbakkede terræn samt skove og hegn, der generelt giver landskabet et skovpræget og velafgrænset udtryk.

Nogle steder indrammes små landskabsrum, mens afstanden mellem skove og hegn andre steder er større og skaber større landskabsrum. Det bakkede terræn giver flere steder mulighed for at se på tværs af landskabet.

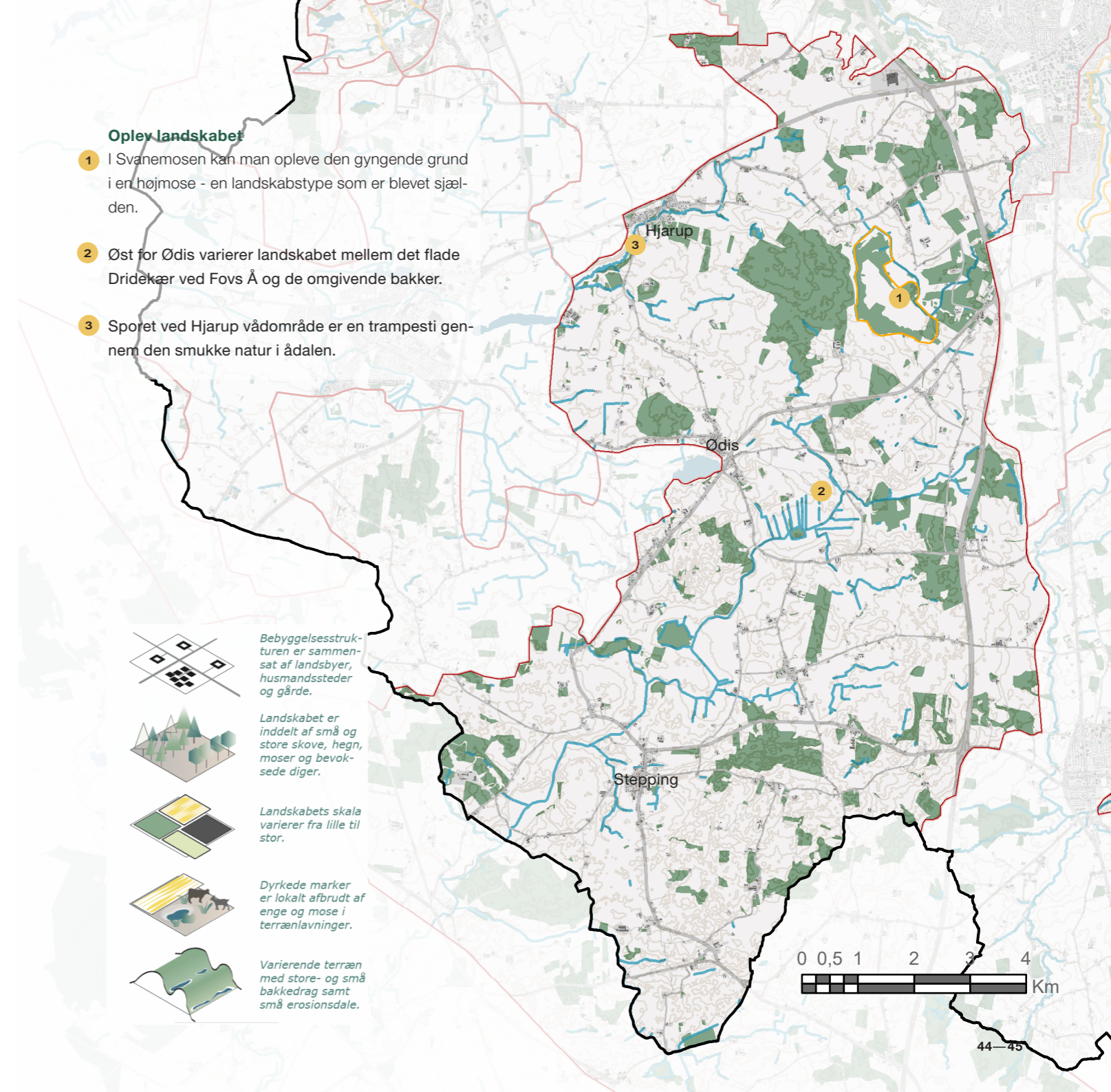
Landskabets værdier

Landskabets værdier knytter sig især til landskabets rumlige og visuelle karakter, hvor det storbakkede terræn og den skovdominerede bevoxsningsstruktur skaber et visuelt roligt landskab. Udsigterne på tværs af landskabet er et væsentligt karaktertræk, der tilfører landskabet værdi.

I landskabet er der flere områder, der på grund af landskabets karakter har en særlig oplevelsesværdi. Det gælder især landskabet omkring Fovslet Skov, ådalen omkring Hjarup Bæk, landskabet omkring Tågerup Enge samt landskabet omkring Svanemosen.



foto: Svanemosen er et tydeligt afgrænset rum i landskabet, som højmosen giver en særlig karakter.



19 - Skanderup Landbrugslandskab

Landskabets kendetegn

Landskabet er kendetegnet ved et let bakket terræn, der rejser sig mod nordøst og falder jævnt mod vest.

En enkel struktur af hegn og diger inddeler landskabet i middelstore, transparente landskabsrum, hvor udsigterne på tværs af landskabet er delvist begrænset. Fra højdepunkter kan der være vide udsigter på tværs af landskabet, især fra det højtliggende terræn i den nordøstlige del af området.

Bebyggelsesstrukturen er enkel, idet bebyggelsen i høj grad er samlet i Skanderup og Møllevang samt langs enkelte veje. Bebyggelsen ligger generelt lavt

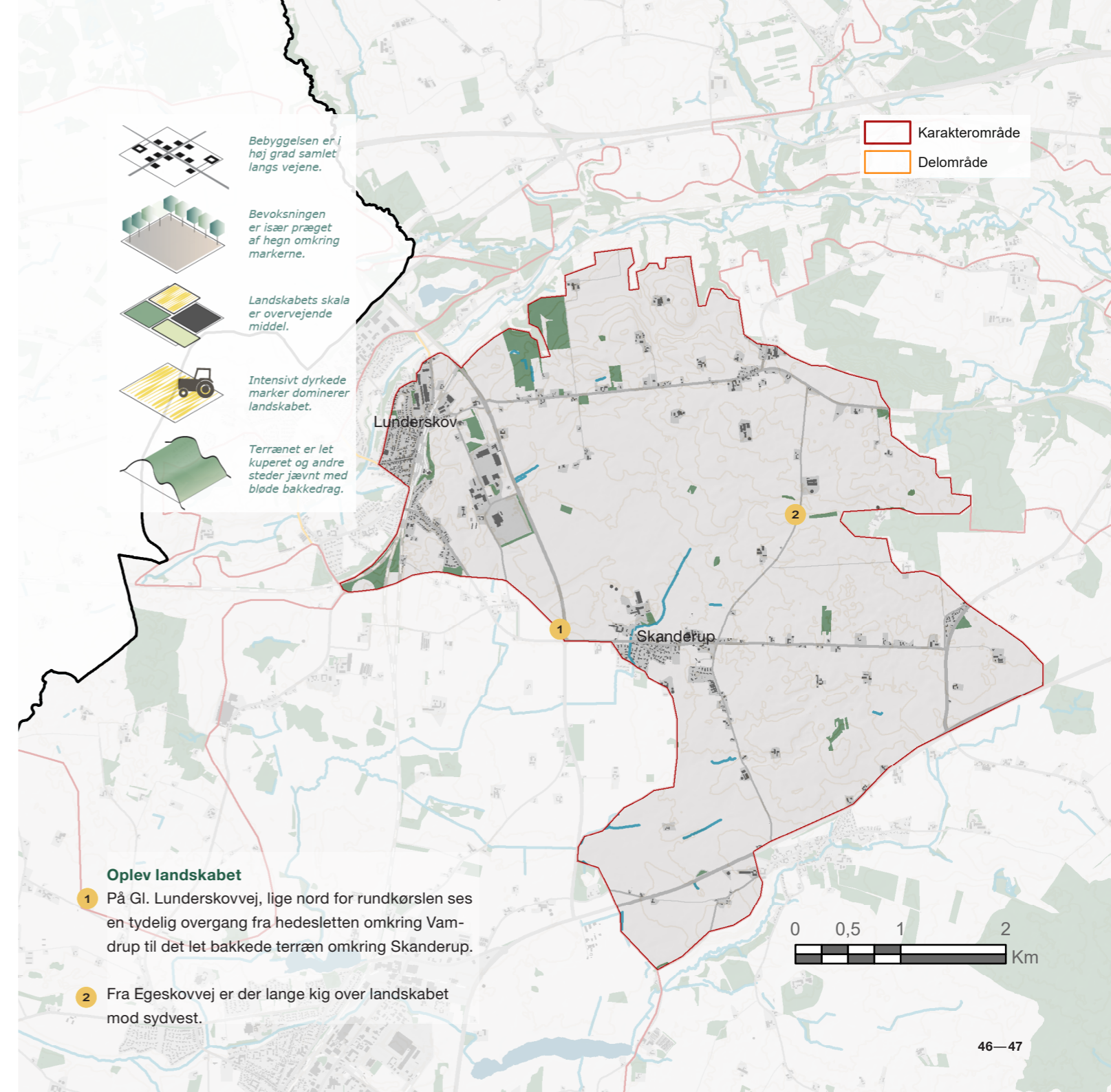
og delvist afskærmet i det småbakkede terræn. Landskabet er ikke væsentlig præget af tekniske anlæg eller markant byggeri. I den sydvestlige del af området er landskabet dog præget af især erhvervs- og industriområdet i Vamdrup.

Landskabets værdier

I dette landbrugsprægede landskab tilfører landskabets enkle karakter og visuelle relationer på tværs af landskabet en identitetsskabende værdi til området.



foto: Landbrugslandskabet omkring Skanderup har en enkel karakter.



20 - Vamdrup Slettelandskab

Landskabets kendetegn

Hedesletten ved Vamdrup er kendetegnet ved et helt fladt terræn, der adskiller sig fra kommunens øvrige landskaber. Den centrale del af landskabet er præget af Vamdrup, mens det øvrige landskabsområde er et karakteristisk landbrugslandskab.

Vamdrup har en stor udbredelse i området, men det er især høje bygninger, skorstene og master i erhvervsområdet i den nordøstlige del af byen, der er synlige og præger landskabet, mens den øvrige by er velintegreret i landskabsbilledet.

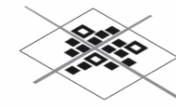
Uden for Vamdrup er landskabet præget af middelstore marker, der delvist indrammes af hegn i et varieret og ustruktureret mønster. Der ligger små og store gårde langs med eller let tilbagetrukket fra vejene, ligesom der også flere steder ligger husmandssteder langs vejene med kort indbyrdes afstand.

Det flade terræn og den fragmenterede hegnsstruktur skaber på samme tid udsigter på tværs af landskabet, men begrænser også i nogen grad synligheden af den spredte gårdbebyggelse eller anlæg i landskabet. Udtrykket i landskabet er dermed ofte domineret af marker og hegn, der giver landskabet et roligt udtryk.

Landskabets værdier

Landskabets værdier knytter sig især til områdets mest markante dalstrukturer, der strækker sig på tværs af den centrale del af området med afsæt i Kongeådal, Vamdrup Ådal og Nagbøl Ådal, hvor også områdets største søer findes. Det er landskaber med en særlig, landskabelig oplevelsesværdi.

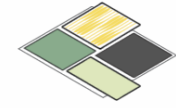
I det øvrige landbrugslandskab er landskabets værdier især knyttet til udsigterne på tværs af landskabet. Flere steder er der vide udsigter over det flade terræn, der understreger oplevelsen af slettelandskabet.



Vamdrup præger bebyggelsesstrukturen sammen med gårde og husmandssteder.



Hegn tegner bevoksningsstrukturen og suppleres af små bevoksninger.



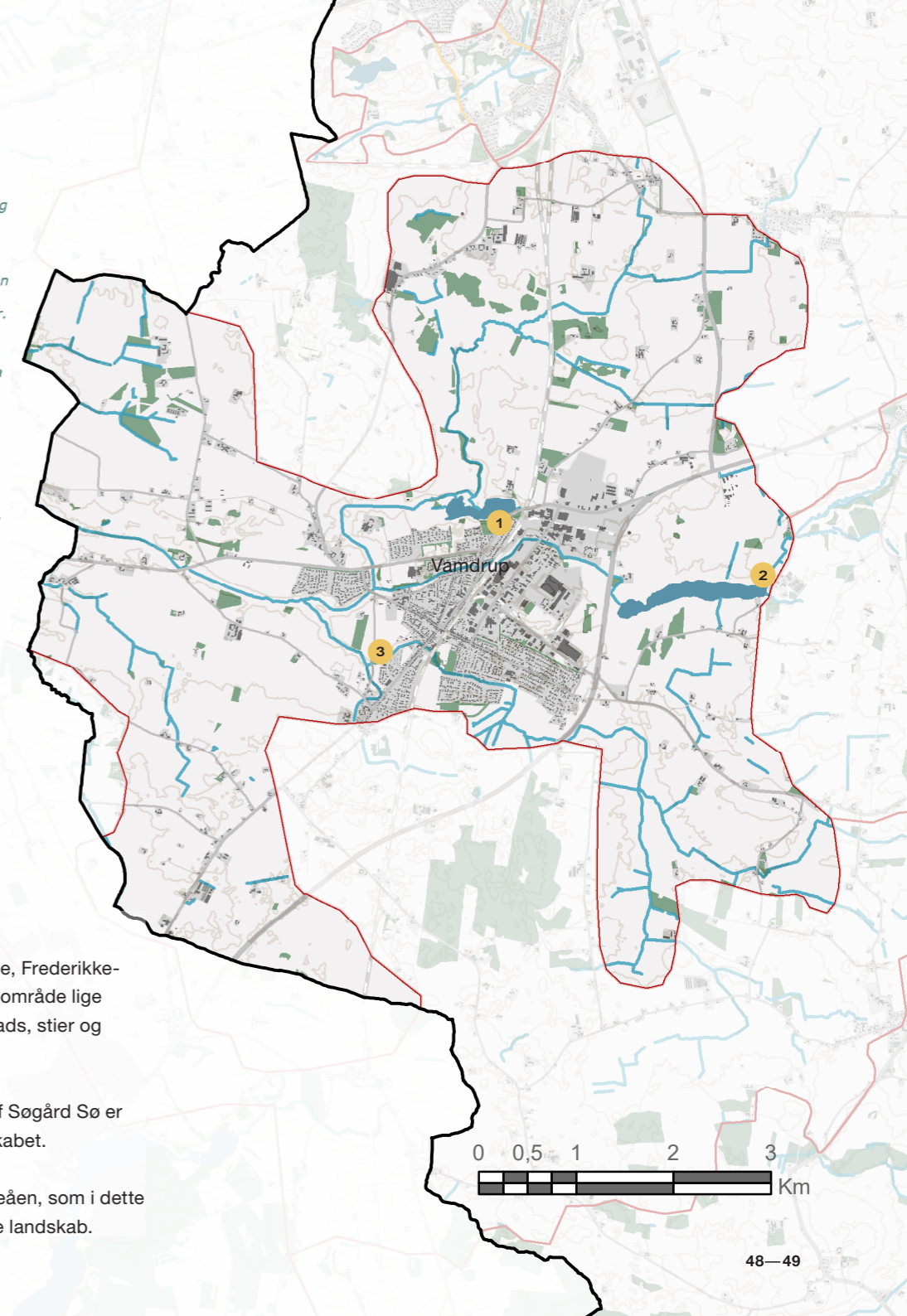
Landskabets skala er overvejende middel.



Dyrkede marker dominerer landskabet og brydes af enge og moser.



Fladt terræn med stedvise dalstrukturer og søer.



Oplev landskabet

- 1 Bønstrup Sø og det lille skovområde, Frederikke-lund, skaber et attraktivt rekreativt område lige nord for Vamdrup med naturlegeplads, stier og fugletårn.
- 2 Fra fugletårnet i den østlige ende af Søgård Sø er der god udsigt over søen og landskabet.
- 3 Ved Kirkevej kan man opleve Kongeåen, som i dette område løber i en lille dal i det flade landskab.

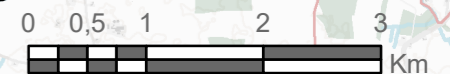


foto: Det helt flade terræn på hedesletten er karakteristisk omkring Vamdrup.

21 - Bastrup Småbakkelandskab

Landskabets kendetegn

Landskabet er især kendetegnet ved et småbakket terræn med bløde bakkedrag, samt en bevoksning af hegn, spredt bevoksede diger og små skove, der alle steder indrammer landskabet og giver det et roligt udtryk.

Marker i forskellige former og størrelser dominerer landskabet, der også rummer spredt beliggende gårde samt husmandssteder langs vejene. Bebyggelsen er generelt velintegreret i landskabsbilledet, da den ofte optræder i sammenhæng med landskabets bevoksning, der på forskellig vis har en afskærmende effekt.

Strukturen af mange brudte hegn og små skove giver

landskabet en transparent rumlig karakter, hvor det er muligt at se på tværs af og ud over de middelstore landskabsrum. Derfor der flere steder vidtrækkende udsigter, der dog alle steder begrænses af bevoksning mod horisonten.

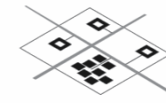
Landskabet indeholder kun få tekniske anlæg.

Landskabets værdier

Landskabets værdier knytter sig til landskabets visuelle karakter. Det er særligt udtalt omkring Bastrup Skov, hvor landskabet er vurderet at have særlig landskabelig oplevelsesværdi på grund af de visuelle kvaliteter, som oplevelsen af de markante skovbryn og afgræssede enge bidrager med. Også i det øvrige landskab er der flere steder fine kig på tværs af landskabet, der tilfører landskabet værdi.



foto: Landskabet er småbakked med spredte gårde, levende hegn og småskove.



Bebyggelsen er præget af spredtliggende gårde og husmandssteder.



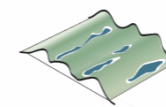
Små skove samt hegn og bevoksede diger afgrænser markerne.



Landskabets skala varierer men er overvejende middel.



Dyrkede marker, der stedvis brydes af enge, moser og søer, præger landskabet.



Terrænet er småbakked med bløde bakkedrag og mange terrænlavninger.

Oplev landskabet

- 1 De markante skovbryn i Bastrup Skov kan blandt andet opleves langs Østerbyvej.



K

Udarbejdet 2023
Kolding Kommune
Niras A/S

Se Kolding Kommunes landskabsanalyse
via Kolding.dk

By- og Udviklingsforvaltningen

plan@kolding.dk

tlf: 79791320



**Kolding
Kommune**
en del af trekantområdet

Sammen designer vi livet

